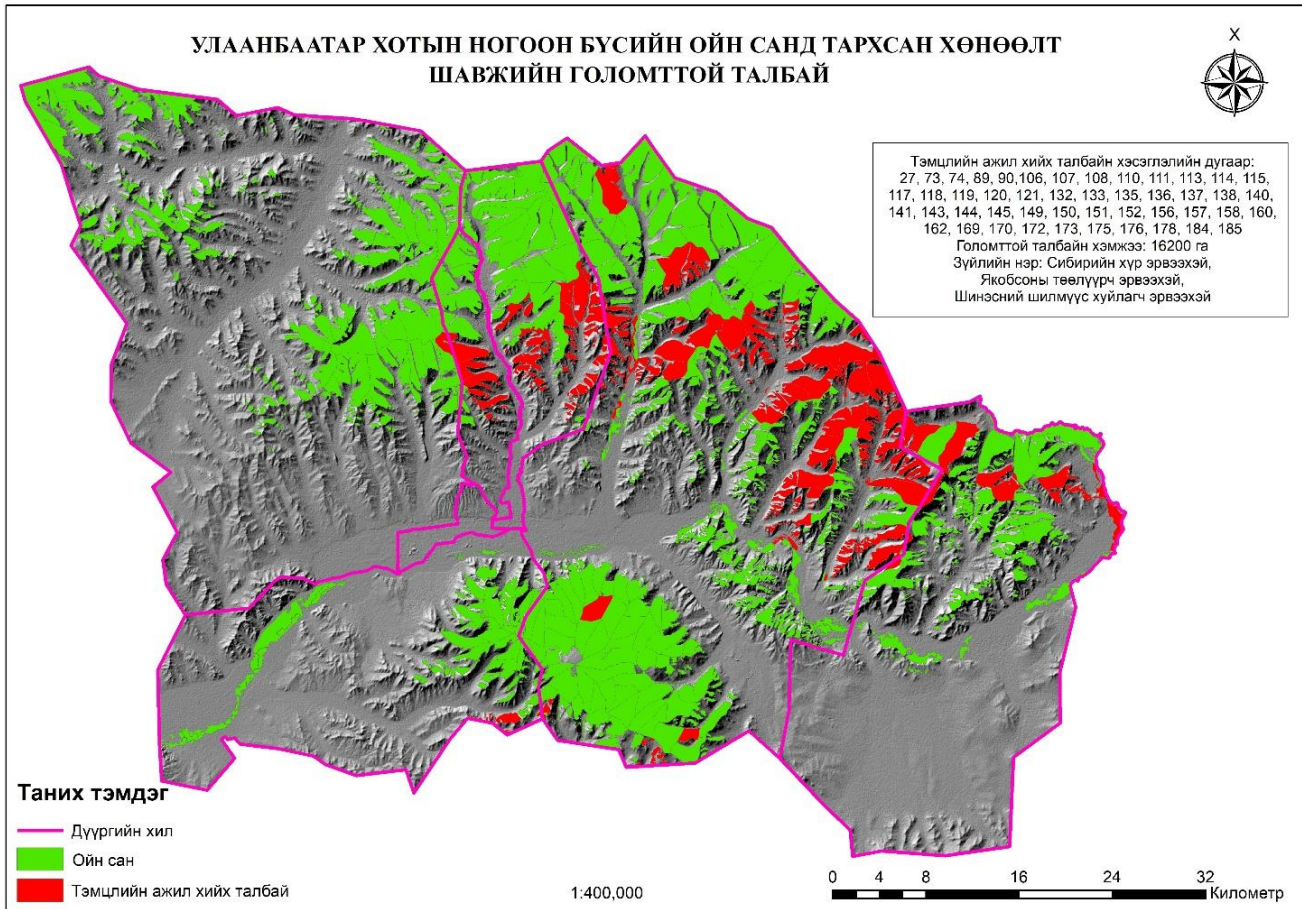


# Улаанбаатар хотын ногоон бүсийн ойн санд тархсан хөнөөлт шавжийн тархалт

Судалгаанд нийслэлийн ногоон бүсийн 80.000.0 мян.га ойн сангийн талбай хамрагдсанаас навч, шилмүүсний хөнөөлт шавжийн голомттой талбай **17190** га, тархалттай талбай **28246** га, хөнөөлийн голомт үүсэн тоо толгойн нягтшилтыг бууруулах тэмцлийн ажил зайлшгүй явуулах шаардлагатай **16200** га байгааг тогтоолоо. (Зураг 1, Хүснэгт 1, 2)



Зураг 1. Нийслэлийн ногоон бүсийн ойн санд тархсан хөнөөлт шавжийн голомттой талбай

Хүснэгт 1. Нийслэлийн ногоон бүсийн ойн санд хөнөөлт шавжийн тархалт, голомттой талбайн хэмжээг тогтоосон дүн

Д/д	Газрын нэр Судалгаанд хамрагдсан талбай/га	Хортон тархсан талбай	Голомттой талбай	Хортны зүйлийн нэр, товчлол	
		Хэмжээ, га Хэсэглэлийн дугаар	Хэмжээ, га Хэсэглэлийн дугаар		
1	<b>Багануур:</b> Нарийны ам, Нүхэн зараа- <b>1100 га</b>	Хэмжээ: <b>820 га</b>	Хэмжээ: <b>530 га</b>	DS, EJ, ZD	
2	<b>Гачуурт тосгон:</b> Гачууртын шар хоолой, Хуандай, Дээндий, Гүнжийн хоолой Нийт <b>-14500,0 га</b>	Хэмжээ: <b>10210 га</b> 27,96,97,120,121,142,143, 144,145,147,148,149,150,151 , 152,153,154,155,156, 157,158, 160,162,168,169,170,171,172 ,176,177,178,184,185,194,22 2,234	Хэмжээ: <b>6350 га</b> 27,143, 144, 145,150,151, 152, 156, 157, 158, 160- 162, 169,170,172,176, 184,185	DS, EJ, ZD	
3	<b>Улиастай:</b> Баруун салаа, Зүүн салаа, Улиастайн Баянголын ам, Нам даваа, Сүүл даваа, Хонхор, Шарын ам, Уртын даваа, Овооны энгэр, Цагаан эрэг, Зүрх уул, Гахайн чулуу. Нийт <b>-15300,0 га</b>	Хэмжээ: <b>11426 га</b> 72, 73, 74, 76, 77, 71, 29, 30, 52, 53, 54, 55, 92-95, 118	Хэмжээ: <b>5913га</b> 73,74,118,117, 119	DS, EJ, ZD	
4	<b>Толгойт:</b> Баруун, зүүн салаа <b>Найрамдал:</b> Баянголын ам Нийт <b>-5000,0 га</b>	- -	- -		
5	<b>Гүнт:</b> Ар гүнт, Өвөр гүнт, Нарийны ферм, Гүнтийн ферм, Гүнтийн шархад, Цагаанчулуут, Болоож, Халзан, Мухар Нийт <b>-16000,0 га</b>	- -	- -	DS, EJ, ZD	
6	<b>Зуслангийн бүс:</b> Шадивлан, Яргайт, Яргайтын богино, Санзай Зуунмод, Гоодой, Жигжид, Майхан толгой, Хандгайт, Хандгайтын богино, Баянбулаг, Бэлх, Сэлх, Чингэлтэй Зүрх уул, Бурхантын ам, Их Бага, баян, Шарга морьт, Хуурай, Мухар, Нийт <b>- 28100,0 га</b>	Хэмжээ: <b>5790 га</b>  89, 90,110, 111,112,113,114,115,116,138 ,140,141,118,119,120,130,13 2,133,135,136,137,138,140,1 41	Хэмжээ: <b>4397 га</b>  90, 111,113,114, 115,116,118, 119,120,137,138, 140,141	DS, EJ, ZD	
<b>ДҮН</b>		<b>80.000.0</b>	<b>28 246</b>	<b>17 190</b>	-

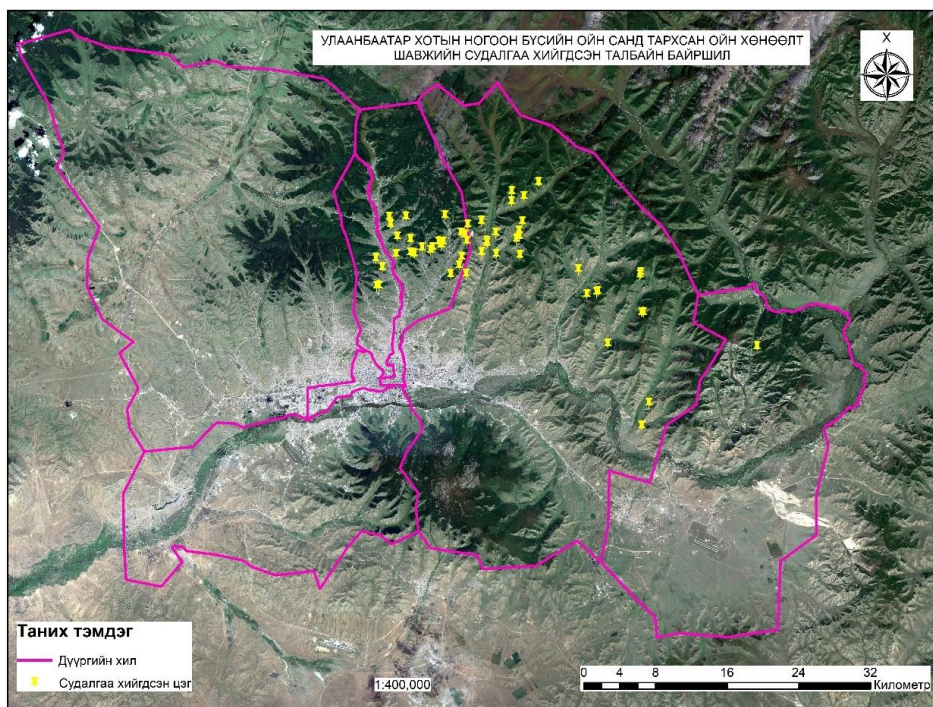
*Товчилсон нэрний тайлбар: DS-Сибирийн хүр эрвээхэй, EJ-Якобсоны төөлүүрч эрвээхэй, ZD-Шинэсний ишлмүүс хуйлагч эрвээхэй*

Хүснэгт 2. Нийслэлийн ногоон бүсэд 2024 оны хавар хөнөөлт шавжтай тэмцэл явуулах талбайн хэмжээ, хэсэглэл, ялгарлын дугаар

Тэмцэл явуулах газрын нэр	Тэмцэл явуулах ойн хэсэглэлийн дугаар	Тэмцэл явуулах шаардлагатай талбайн хэмжээ/га	Хөнөөл учруулж байгаа шавжийн зүйл
<b>1.Багануур:</b> Нарийны ам, Нүхэн зараа <b>2. Гачуурт тосгон:</b> Гачууртын шар хоолой, Хуандай, Дээндий, Гүнжийн хоолой <b>3. Улиастай:</b> Улиастайн баруун салаа, Улиастайн зүүн салаа, Улиастайн Баянголын ам, Нам даваа, Сүүл даваа, Хонхор, Шарын ам, Уртын даваа, Овооны энгэр, Цагаан эрэг, Зүрх уул, Гахайн чулуу <b>4.Зуслангийн бүс:</b> Сэлх Бэлх, Өвөр Хадат, Гоодой	27,106,107,108, 110,111,113,114 ,115,132,133,13 5,136,137,138, 140,141, 143, 144,145,149,150 , 151, 152, 156, 157,158,160,162 ,169,170,172,17 3,175,176,178, 184,185,73,74,1 18,117,119,120, 121, 89,90	<b>16 200</b>	-Сибирийн хүр эрвээхэй,  -Якобсоны төөлүүрч эрвээхэй,  -Шинэсний шилмүүс хуйлагч эрвээхэй
Тэмцэх арга		Авиамикробиологийн арга	

■ Судалгаа хийгдсэн цэгүүд, байршил

Судалгаа, тэмцлийн ажлын мониторингийн ажил нийслэлийн ногоон бүсийн ойн сан бүхий 26 байршлын 85 цэгт хийгдэв (Зураг 2, Хүснэгт 3).



Зураг 2. Нийслэлийн ногоон бүсийн ойн санд тархсан хөнөөлт шавжийн судалгаа хийгдсэн талбайн байршил

Хүснэгт 3. Судалгаа хийгдсэн газар, байршил

№	Газрын	Тооцоо судалгаа	Газарзүйн солбилцол		
	нэр	хийсэн газар	цэг		дтд
1	Багануур	Нарийны ам	N47°51'40	E108°146.0	1510
2	Багануур	Нүхэн зараа	N47°52.54	E108°13'21.4	1480
3	Гацуурт	Хуандай (Хадат)	N47°56'36.3	E107°14'11.2	1571
4	Гацуурт	Шижирийн даваа	N48°00'50.0	E107°17'19.0	1658
5	Гацуурт	Шижирийн даваа	N48°00'41.7	E107°17'16.2	1661
6	Гацуурт	Хуандай (Нүүрстэй)	N47°58'25.6	E107°17'19.0	1865
7	Гацуурт	Хуандай (Нүүрстэй)	N47°58'25.6	E107°17'27.8	1780
8	Гацуурт	Дээндий	N47°51'12.4	E107°21'19.7	1649
9	Гацуурт	Дээндий	N47°51'36.3	E107°17'00.7	1455
10	Гацуурт	Хуандай (Харанхуй)	N47°00'39.0	E107°18'45.1	1832
11	Гацуурт	Шар хоолой (Бэрхийн ар)	N47°59'36.9	E107°12'27.4	1600
12	Гацуурт	Шар хоолой (Найман шарга)	N47°59'43.7	E107°13'19.3	1647
13	Гацуурт	Шар хоолой (Найман шарга)	N47°59'45.5	E107°13'25.9	1658
14	Гацуурт	Шар хоолой (Хангалын эх)	N47°03'42.9	E107°17'02.2	1925
15	Гацуурт	Шар хоолой	N47°04'14.9	E107°14'16.0	1780
16	Гацуурт	Бага шар хоолой	N48°01'08.0	E107°11'45.3	1620
17	Гацуурт	Шар хоолой (Салхит)	N47°03'28.0	E107°14'44.7	1715
18	Гацуурт	Шар хоолой (Шивэрт)	N47°04'07.7	E107°10'48.7	1959
19	Улиастай	Баянголын эх	N48°05'38.7	E107°09'43.2	1687
20	Улиастай	Богинь ам	N48°06'25.9	E107°08'23.3	1861
21	Улиастай	Ар тарвагатай	N48°05'37.2	E107°07'03.1	1687
22	Улиастай	Өвөр тарвагатай	N48°05'19.6	E107°05'54.5	1670
23	Улиастай	Өвөр тарвагатай	N48°05'55.9	E107°05'57.9	1744
24	Улиастай	Шарын амны баруун хойд	N48°03'28.2	E107°04'25.7	1578
25	Улиастай	Бөөгийн гацаа	N48°02'59.9	E107°03'35.1	1510
26	Улиастай	Бөөгийн гацаа	N48°02'51.6	E107°03'36.7	1497
27	Улиастай	-	N48°03'00.6	E107°01'48.9	1743
28	Сэлх	Хадат вилла	N48°03'23.2	E107°01'39.3	1838
29	Сэлх	Хадатын даваа	N48°03'59.9	E107°01'55.1	1913
30	Сэлх	Өвөр Хадат	N48°02'04.2	E107°01'18.0	1743
31	Сэлх	Хадат	N48°03'00.6	E107°01'48.9	1666
32	Сэлх	Хадат баруун хажуу	N48°01'02.3	E107°01'38.2	1690
33	Бэлх	-	N48°02'00.6	E107°59'39.2	1600
34	Шар хоолой	Хадатын даваа	N48°02'05.2	E107°06'31.2	1636
35	Шар хоолой	Бумбатын ар	N48°03'32.4	E107°06'31.5	1658
36	Шар хоолой	Бумбатын ар	N48°04'12.2	E107°06'43.4	1826
37	Шар хоолой	Бумбатын ар	NN48°04'06	E107°06'50.0	1806
38	Улиастай	Шарын ам	N48°03'13.8	E107°06'31.2	1603

39	Шадивлан	Ойн жим	N48 <sup>00</sup> '27.6	E106 <sup>053</sup> '48.7	1530
40	Шадивлан	Ойн жим	N48 <sup>00</sup> '27.0	E106 <sup>053</sup> '35.3	1535
41	Шарга морьт	Хуурай мухар	N48 <sup>04</sup> '08.1	E106 <sup>054</sup> '59.1	1535
42	Шарга морьт	Хуурай мухар хад	N48 <sup>04</sup> '35.8	E106 <sup>054</sup> '52.5	1580
43	Шарга морьт	-	N48 <sup>04</sup> '34.5	E106 <sup>056</sup> '23.2	1564
44	Гоодой	Даваа	N48 <sup>03</sup> '22.8	E106 <sup>055</sup> '34.4	1542
45	Гоодой	Эх	N48 <sup>03</sup> '22.8	E106 <sup>055</sup> '34.4	1568
46	Гоодой	-	N48 <sup>02</sup> '19.8	E106 <sup>055</sup> '25.1	1465
47	Гоодой	Давааны ар	N48 <sup>03</sup> '01.8	E106 <sup>059</sup> '16.0	1450
48	Гоодой	Дээд эх	N48 <sup>02</sup> '20.7	E106 <sup>057</sup> '03.1	1685
49	Сэлх	-	N48 <sup>02</sup> '31.2	E106 <sup>058</sup> '31.7	1646
50	Гацуурт	Гүнжийн хоолой	N47 <sup>059</sup> '37.7	E107 <sup>007</sup> '52.5	1629
51	Гацуурт	Гүнжийн хоолой	N47 <sup>059</sup> '37.7	E107 <sup>007</sup> '52.5	1629
52	Баянголын ам	Найрамдал	N48 <sup>01</sup> '04	E106 <sup>044</sup> '07.4	1448
53	Баянзүрх	Нурамт	N47 <sup>052</sup> '30	E107 <sup>010</sup> '56.1	1610
54	Гацуурт	Хүйтэн гуя	N47 <sup>056</sup> '11.8	E107 <sup>018</sup> '27.7	1620
55	Гацуурт	Дээндий эх	N47 <sup>098</sup> '31.3	E107 <sup>047</sup> '26.2	1603
56	Гацуурт	Дээндий эх	N47 <sup>097</sup> '87.9	E107 <sup>055</sup> '33.0	1615
57	Гацуурт	Дээндий	N47 <sup>052</sup> '58.1	E107 <sup>017</sup> '43.7	1624
58	Гацуурт	Дээндий	N47 <sup>052</sup> '55.3	E107 <sup>013</sup> '38.6	1606
59	Гацуурт	Хуандай	N47 <sup>055</sup> '70.6	E107 <sup>026</sup> '94.2	1449
60	Гацуурт	Хуандай	N47 <sup>082</sup> '76.9	E107 <sup>013</sup> '38.6	1556
61	Улиастай	Шарын ам Овоот	N48 <sup>01</sup> '57.8	E107 <sup>007</sup> '47.1	1634
62	Бэлх	-	N48 <sup>02</sup> '60.8	E106 <sup>059</sup> '39.2	1600
63	Бэлх	Бэлхийн эх	N48 <sup>04</sup> '36.6	E106 <sup>059</sup> '54.3	1642
64	Гоодой	Дээд эх	N48 <sup>03</sup> '12.5	E106 <sup>056</sup> '44.6	1570
65	Сэлх	Сэлх	N48 <sup>02</sup> '41.2	E106 <sup>057</sup> '44.7	1820
66	Сэлх	Гүнжийн булаг	N48 <sup>02</sup> '41.2	E106 <sup>058</sup> '43.3	1714
67	Сэлх	Хадатын даваа	N48 <sup>02</sup> '49.2	E106 <sup>059</sup> '29.3	1932
68	Сэлх	Хадат Вилла	N48 <sup>03</sup> '31.3	E107 <sup>001</sup> '17.8	1843
69	Сэлх	Өвөр Хадат	N48 <sup>01</sup> '34.4	E107 <sup>001</sup> '02.4	1726
70	Сэлх	Цолмонгийн ар	N48 <sup>01</sup> '02.8	E107 <sup>000</sup> '16.0	1670
71	Сэлх	Бага цуурай	N48 <sup>04</sup> '11.7	E107 <sup>003</sup> '09.9	1598
72	Сэлх	Их цуурай	N48 <sup>04</sup> '19.0	E107 <sup>004</sup> '55.0	1602
73	Улиастай	Зүүн салаа	N48 <sup>02</sup> '19.6	E107 <sup>003</sup> '06.0	1726
74	Улиастай	Шарын ам	N48 <sup>02</sup> '10.9	E107 <sup>004</sup> '23.8	1615
75	Улиастай	Баянголын эх	N48 <sup>03</sup> '03.6	E107 <sup>006</sup> '15.4	1689
76	Улиастай	Цагаан эрэг	N48 <sup>02</sup> '57.7	E107 <sup>004</sup> '43.3	1625
77	Сэлх	Хадат	N48 <sup>03</sup> '00.6	E107 <sup>001</sup> '48.9	1743
78	Хандгайт	Хандгайт	N48 <sup>006</sup> '37.2	E106 <sup>055</sup> '46.2	1590
79	Яргайт	Яргайтын богино	N48 <sup>01</sup> '34.1	E106 <sup>054</sup> '08.3	1566
80	Гоодой	Давааны ар	N48 <sup>02</sup> '24.9	E106 <sup>056</sup> '42.7	1562
81	Яргайт	Яргайтын богино	N48 <sup>02</sup> '07.6	E106 <sup>053</sup> '35.3	1537

82	Бэлх	Бэлх-1	N48 <sup>0</sup> 02'60.1	E106 <sup>0</sup> 59'39.1	1600
83	Дээндий	Дээндийн эх	N47 <sup>0</sup> 98'31.3	E107 <sup>0</sup> 28'21.2	1639
84	Хуандай	Хуандай овоо	N47 <sup>0</sup> 99'67.6	E107 <sup>0</sup> 32'71.8	1735