



**ЭКОЛОГИЧЕСКИЕ И СОЦИАЛЬНЫЕ  
ПРОБЛЕМЫ БАЙКАЛЬСКОГО РЕГИОНА  
И СОПРЕДЕЛЬНЫХ ТЕРРИТОРИЙ**

**VI Международная научно-практическая  
конференция студентов, аспирантов  
и молодых ученых**

**Улан-Удэ  
2016**



Министерство образования и науки Российской Федерации  
Бурятский государственный университет  
Монгольский государственный университет  
Монгольский государственный университет образования

**ЭКОЛОГИЧЕСКИЕ И СОЦИАЛЬНЫЕ ПРОБЛЕМЫ  
БАЙКАЛЬСКОГО РЕГИОНА  
И ПРИЛЕГАЮЩИХ ТЕРРИТОРИЙ**

*Материалы VI Международной научно-практической конференции  
студентов, аспирантов и молодых ученых  
(Улан-Удэ, 25-26 мая 2016 г.)*



Улан-Удэ  
Издательство Бурятского госуниверситета  
2016

НАУЧНЫЕ РЕДАКТОРЫ

**Э. Н. Елаев**

д-р биол. наук, проф.

*(Бурятский государственный университет, г. Улан-Удэ Россия)*

**Б. Баяртогтох**

д-р биол. наук, проф., директор Института науки

*(Монгольский государственный университет, г. Улан-Батор, Монголия)*

РЕДАКЦИОННАЯ КОЛЛЕГИЯ

д-р биол. наук, проф. **Е. Ю. Абидуева**; канд. геогр. наук, доц. **В. А. Бабилов**; д-р биол. наук, проф. **Н. Б. Бадмаев**; д-р геогр. наук, проф. **Б. О. Гомбоев**; д-р биол. наук, проф. **Ц. З. Доржиев**; канд. филос. наук, доц. **О. В. Котоманова**; д-р биол. наук, проф. **А. Н. Матвеев**; д-р биол. наук, проф. **Б. Б. Намзалов**; **А. Г. Тышкенова**; канд. биол. наук, доц. **С. А. Холбоева**

*Текст печатается в авторской редакции*

Э 40

**Экологические и социальные проблемы Байкальского региона и сопредельных территорий** : материалы VI Международной научно-практической конференции студентов, аспирантов и молодых ученых (Улан-Удэ, 25–26 мая 2016 г.) / науч. ред. Э. Н. Елаев, Б. Баяртогтох. — Улан-Удэ : Изд-во БГУ, 2016. — 442 с.

В сборник включены материалы конференции, затрагивающие широкий круг экологических и социальных проблем Байкальского региона и сопредельных территорий. Обсуждаются вопросы изучения и сохранения биоразнообразия, проблемы геоэкологических исследований, оптимизации природопользования, в т.ч. и землепользования, правовых основ охраны окружающей среды, современного состояния социально-демографических процессов и формирования экологической культуры населения для устойчивого развития региона.

**Ecological and social problems of the Baikal region and adjacent territories** : Proceedings of the VI International scientific-practical conference of students, postgraduates and young scientists (Ulan-Ude, May 25-26, 2016) / Editors E. N. Yelayev, B. Bayartogtokh. - Ulan-Ude: Buryat State University Publishing Department, 2016. - P. 442.

The collection includes the proceedings of the conference on the ecological and social problems in the Baikal region and adjacent territories. The problems of study and conservation of biodiversity, problems of geoecological researches, optimization of natural resources, including land use, legal framework of environmental protection, current state of social-demographic processes and formation of ecological culture of the population for the sustainable development in this region are discussed.

# ДОРНОД АЙМГИЙН ГАЗРЫН ГАДАРГЫН РЕКРЕАЦИЙН ҮНЭЛГЭЭ, ОНЦЛОГ

Цогбадрал Х., Бадам А.

*МУБИС, МБУС, Газарзүйн тэнхим. Монгол улс. Улаанбаатар*

*ШУА-ийн Газарзүй-Геоэкологийн хүрээлэн. Монгол улс. Улаанбаатар*

Эрдэм шинжилгээний удирдагч - проф Даш Д., дэд проф Хадбаатар С.

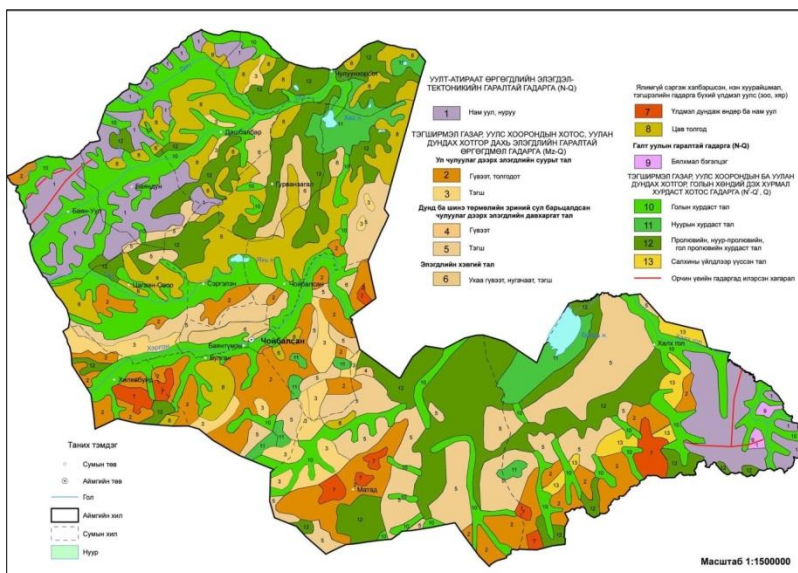
## Abstract:

In this paper we attempted to draw natural and geomorphological conditions in Dornod province, to give a point, to divide geomorphological regions. Eastern (Dornod) province is located in the east of the Mongolia. It borders on the north with the Russian Federation and in the East and Southeast with the People's Republic of China. Province was established in 1931.

**Түлхүүр үг:** Дорнод аймаг, газрын гадарга, гадаргын рекреацийн үнэлгээ, бүсчлэл

## Геологийн тогтоц, геоморфолог

Дорнод монголын хээрийн бүс нутгийн геологийн үндсэн суурь нь ерөнхийдөө дунд төрмөл-шинэ төрмөлийн эриний тунамал-бялхмал чулуулгаас бүрддэг байна. Дунд төрмөлийн эцэст өнөөгийн дорнод монголын хотгор гүдгэрийн үндсэн төрх бүрэлдэн бий болжээ. Дунд төрмөлийн эриний турш монгол оронд эх газрын горим тасралтгүй ноёрхож ирсэн бөгөөд хотгор гүдгэрийн төрх байдалд тектоник хөдөлгөөн их нөлөө үзүүлсэн байна. Тектоник хөдөлгөөн юрийн галавт нилээд хүчтэй явагдаж дотоодын томоохон хотос хонхор тус орны зүүн ба өмнөд хагаст голчлон



Зураг 1. Дорнод аймгийн геоморфологи

үүсч цаашдаа багасаж ихсэх зэргээр хувирч байснаас биш огт үгүй болж үндсээрээ өөрчлөгдөөгүй тул орчин үеийн нам газруудын эх үүсвэр чухамхүү тэр үед хэлбэржин тогтсон гэж үзэж болох юм. Дээд цэрдийн үед Хэрлэн голын хойд хэсгийн зарим районууд, дараа нь Дорнод Монголын өмнөд хэсгийн нутгууд өргөгдөн нуурын сав газрууд үгүй болж элэгдлийн үйл явцад автагдан хуурай газар болон хувирсан байна.

## Дорнод аймгийн гадаргын рекреацийн үнэлгээ

Газарзүйн шинжлэх ухааны эрдэмтэн, судлаачдын тэмдэглэснээр амралт, аялал жуулчлалын хөгжилд газрын гадаргын хэлбэр тэргүүлэх хүчин зүйл болж улмаар рекреацийн танин мэдэхүйн болон үзэмжийн үнэт зүйлсийг тодорхойлж байдаг. Түүнчлэн газарзүйн шинжлэх ухааны харьцангуй залуу салбар болох ландшафтын үзэмжийн судалгаа нь ургамлын бүрхэвчийн нэг адил

ландшафтын гадаад төрх, үзэсгэлэнт байдал, өвөрмөц шинжийг бүрдүүлэгч нь рельеф болох тухай Оросын эрдэмтэн Н.В.Бучацкая бүтээлдээ онцлон тэмдэглэсэн байдаг.

Монгол орны газрын гадаргын онцлог нь дэлхийн хамгийн том эх газрын гүн дэх өвөрмөц шинж бүхий ландшафтын хослолуудыг бүрдүүлж, дотоод, гадаадын амрагчдын сонирхлыг татах боломжийг бүрдүүлдэг. Дорнод аймгийн нутаг дэвсгэрийн гадаргын хэв шинжийн аялал-рекреацийн үнэлгээг ландшафтын дэд шинжийн хүрээнд дараах шалгууруудын дагуу үнэллээ. Гадаргын рекреацийг үнэлэх шалгуур үзүүлэлтэд рельефийн хэрчигдлийн шигүү, хэрчигдлийн гүн, налуу зэрэг шалгуурыг ашиглав. Эдгээр үзүүлэлтүүдийн тоон үнэлгээг дөрвөн шатлалаар хийв.

Хүснэгт 1. Тухайн нутаг дэвсгэрийн гадаргын аялал-рекреацийн үнэлгээний шатлал

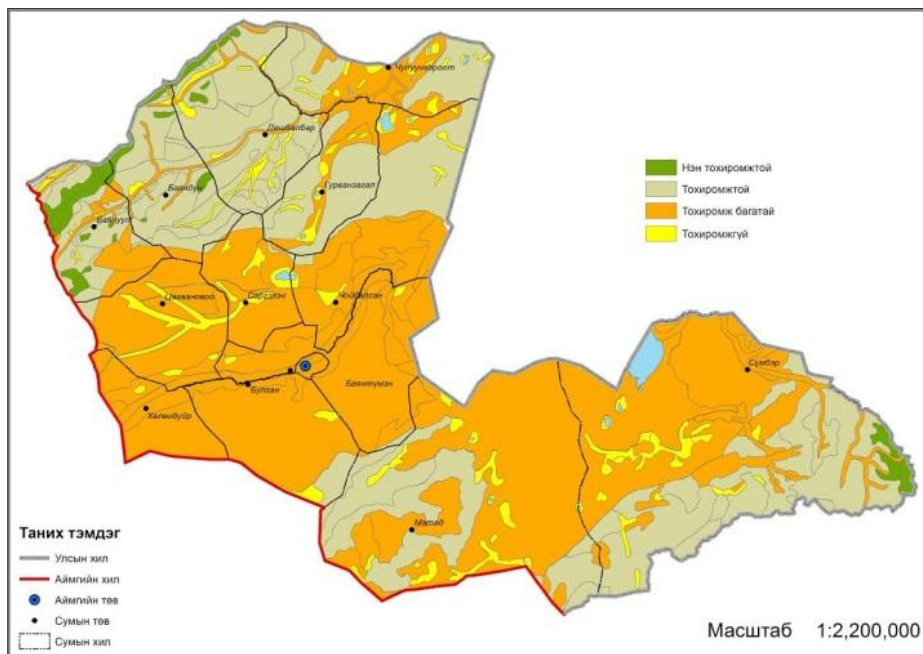
Үзүүлэлт		Үнэлгээ	
		Ангилал	оноо
Хэрчигдлийн шигүү	Голын гольдрол хоорондын болон нам дор газрын хоорондох дундаж зай (метр)	6000<	1
		4000-6000	2
		3000-4000	3
		3000>	4
Хэрчигд-лийн гүн	Хөх нуурын төвшнөөс дээш өргөгдсөн усны хагалбар газрын зонхилох өндөр (метр)	800- доош	1
		800-1000	2
		1000-1400	3
		1400- дээш	4
Гадаргын налуу	Гадаргын хэвгийн зонхилох өнцөг (градус)	3>	1
		3 <sup>0</sup> -6 <sup>0</sup>	2
		6 <sup>0</sup> -12 <sup>0</sup>	3
		12 <sup>0</sup> <	4
Суурин амралтын газар байгуулах нутаг дэвсгэр	Хотгор гүдгэрийн шинж	Тэгш тал, нуур-пролювийн, уулын их бартаат гадарга, салхины үйлдлээр үүссэн	1
		Гүвээт , тэгш, сул долгиорхог, үлдмэл нам уул, долгиорхог, сул хэрчигдсэн, бага ба дунд зэрэг хэрчигдэлтэй хэвгий	2
		Цав толгод, дунд зэргийн хэрчигдэлтэй нуруу, нуурын хэв төрх нь сайн хадгалагдаж үлдсэн хэрчигдэлгүй дэнжийн	3
		Хярын, тод илэрсэн эргийн далан	4

Ингэхдээ гадаргын рекреацийн үнэлгээг зохиосон Н.А.Кумовагийн (2004), гадаргын хэрчигдлийн шигүү ба гүнийг Б.Баярхүүгийн (2004), гадаргын налууг В.Б.Нефедова, Е.Д.Смирнова, В.П.Чижова, Л.Д.Швидченко нарын санал болгосон байнгын амралтын суурин байгуулах нутаг дэвсгэрийн шалгуур үзүүлэлтийн шатлалын зэрэглэлийг тус тус баримтлав.

Хүснэгт 2. Дорнод аймгийн гадаргын аялал- рекреацийн үнэлгээ

Анги	Ландшафт	Хотгор гүдгэр					Чанарын үнэлгээ
		Хэрчигдлийн шигүү	Хэрчигдлийн гүн	Гадаргын налуу	Амралт суурин байгуулах	Нийт оноо	
Уулын ландшафт	Ойн	4	4	4	4	16	Нэн тохиромжтой
	Ойт хээрийн	4	4	4	4	16	Нэн тохиромжтой
	Нугат хээрийн	4	4	3	2	13	Тохиромжтой
	Умард хуурай хээрийн	4	4	3	2	13	Тохиромжтой
Талын ландшафт	Нугат хээрийн	4	3	3	3	13	Тохиромжтой
	Умард хуурай хээрийн	3	3	3	2	11	Тохиромжтой
Хотгорын ландшафт	Умард хуурай хээрийн	2	2	2	3	9	Тохиромж багатай
	Өмнөд хуурай хээрийн	1	1	2	1	5	Тохиромжгүй
	Нарсан ой	3	3	4	3	13	Тохиромжтой

Бүс дундын	Жинхэнэ нуга	1	1	1	4	7	Тохиромж багатай
	Намгархаг нуга	1	1	1	4	7	Тохиромж багатай
	Давсархаг нуга	1	1	1	1	4	Тохиромжгүй
	Мараа-марзат хам бүрдэл	1	1	1	1	4	Тохиромжгүй
	Элсэн хам бүрдэл	1	1	1	1	4	Тохиромжгүй



Зураг 2. Дорнод аймгийн гадаргын рекреацийн үнэлгээ

Ландшафтын хэв шинжүүд дэх чанарын үнэлгээний дагуу М1:1500000 бүхий Дорнод аймгийн гадаргын рекреацийн үнэлгээний М1:1500000 бүхий зургийг ARC View 10.2 программ ашиглан зураглав.

### Дүгнэлт

Дээр дурдсанаас үзвэл бүс нутгийн хотгор гүдгэрийн үүсэл хөгжилд тектоник хөдөлгөөн онцгой үүрэг гүйцэтгэж харин гадаад хүчин зүйлс нутгийн хүрээнд харилцан адилгүй нөлөөлжээ. Энэ байдлыг харгалзан бүс нутгийн хотгор гүдгэрийг морфогенетик хэв шинжээр тектоник элэгдлийн, элэгдэл-хуримтлалын, хуримтлалын гэсэн гурван хэв шинжид ангилан үзэж болно. Дорнод аймгийн нийт нутаг дэвсгэрийн тал хувь нь буюу 58072 км<sup>2</sup> талбай нь гадаргын рекреацийн хувьд нэн тохиромжтой байхад 2,2 хувь буюу 2163 км<sup>2</sup> нутаг тохиромжгүй бүс нутагт хамаарч байгаа нь гадаргын нөхцлөөр аялал жуулчлалд таатай байдлыг илтгэж байна.

### Ном зүй:

1. Даш Д., (2010). Монгол орны ландшафт-экологийн зарим асуудлууд. Улаанбаатар
2. Цэгмид Ш., (1969). Монгол орны физик газарзүй. Улаанбаатар
3. АН Монголии, Институт Геоэкологии., Даш, Д. (2006). Очерки физической географии Мон-голии. Улаанбаатар
4. Климанова О.А., (1999) Геоэкологический мониторинг степных ландшафтов Монголии. Москва-Смоленск: Издательство Смоленского гуманитарного университета
5. Recreation needs assessment. Section 5. State and national assessment. Catawda County, North Carolina. Comprehensive Parks plan, 2007-2017. <http://www.catawbacountync.gov/14.02.2008/>