

МОНГОЛЫН ЗҮҮН БҮС НУТГИЙН НИЙГЭМ ЭДИЙН ЗАСГИЙН ОРОН ЗАЙН АНАЛИЗ БА ТЭЭВРИЙН КОРИДОР

Б.Хэрлэнбаяр¹, М.Алтанбагана¹, Б.Нацагсүрэн¹, Д.Дөлгөөн¹

¹ШУА-ийн Газарзүй, геоэкологийн хүрээлэнгийн Нийгэм, эдийн засгийн газарзүйн салбар
Э-шуудан: bkherlenbayar@gmail.com

ABSTRACT

This study aimed to analyze what developmental resources are better for each of province in the region of eastern Mongolian that actively participated in the Northeast Asian economic integration. Spatial analysis was conducted about the development resources overlapping between human settlement, labor force, agriculture resources as well as the current planning transportation corridor for the administrative unit of the province (Aimag) and subprovince (soum) The analysis was performed with all 20 variables: two variables for human settlement, nine variables for livestock, three variables for farming, for each of the administrative unit of soum. In addition, there are also three variables for labor force, in each of the administrative unit of aimag. Human population and livestock numbers has been increasing in some soums and all the cities along the current transportation network. There is also a tendency for population and livestock to continue rising along the transportation network. Khentii aimag has the potential to be develop based on agriculture, tourism and services activities. Dornod aimag has the potential to become an industrial park and the main sector of its development is in its industries, services, as well as its intensive livestock breeding. Khalkhgol soum has also the potential to develop based on its tourism, farming. Lastly, Sukhbaatar aimag has the potential to be develop based on pastoral animal husbandry and industries.

Түлхүүр үгс: human settlement, labor force, geo spatial, agriculture, regional development concept

ОРШИЛ

2000 оны эхэн үед УИХ-аас Монгол Улсын Бүсчилсэн хөгжлийн үзэл баримтлал [1], Монгол Улсын бүсүүдийн хөгжлийн дунд хугацааны стратеги [2], Бүсийн тулгуур төв хот тогтоох тухай УИХ-ийн тогтоол [3] зэрэг бодлогын баримт бичгүүдийг, мөн Засгийн газраас Монгол Улсын Зүүн, Баруун, Төвийн, Хангайн бүсийн Хөгжлийн хөтөлбөр (2006-2015) [4] зэрэг бүсчилсэн хөгжилтэй холбоотой бодлого, хөтөлбөрүүдийг батлан гаргасан. Бүсчилсэн хөгжлийн үзэл баримтлалын гол зорилго нь газрын нутгийн давуу байдал, голлон эрхлэх аж ахуйн материаллаг нөөц, ажиллах хүчний

нөөцийг байгаль орчны даацад нь зохицуулан оновчтой ашиглах замаар Улаанбаатар, Эрдэнэт, Дархан хотуудын хүн ам, үйлдвэрлэлийн бөөгнөрлийг задалж, хот, хөдөөгийн хөгжлийн тэгш бус, тэнцвэргүй байдлыг багасгаж, хөгжлийн түвшинг ойртуулах, эдийн засаг, нийгмийн хөгжлийг түргэтгэхэд оршино. Эдгээр бүсчилсэн хөгжилтэй холбоотой баримт бичгүүдийн хэрэгжилтийн хугацаа 2015 онд дуусгавар болсон.

2016 онд УИХ-аар батлагдсан Хөгжлийн бодлого, төлөвлөлтийн тухай хуульд “Монгол Улсын Бүсчилсэн хөгжлийн бодлого” нь Монгол Улсын хөгжлийн үзэл баримтлалд суурилсан, бүс нутаг, хот байгуулалтын уялдаа, байгаль орчны тогтвортой байдлыг хангах замаар орон нутгийн эдийн засаг, нийгмийн хөгжлийг дэмжих зорилго, зорилт, хэрэгжүүлэх арга замыг тодорхойлсон баримт бичиг болохыг тодорхойлж өгсөн нь энэ бодлогын баримт бичгийг батлах эрх зүйн орчныг бий болгосон.

Түүнчлэн “Монгол Улсын Бүсчилсэн хөгжлийн бодлого”-ыг “Хүн амын нутагшилт, суурьшлын хөгжлийн ерөнхий төсөл”-тэй нягт уялдуулах, бүс нутгийн түвшинд “Монгол-Орос-Хятадын эдийн засгийн коридор байгуулах хөтөлбөр”-тэй, цаашлаад ОХУ-ын Засгийн газрын “Евразийн эдийн засгийн холбоо”-ны хүрээнд хэрэгжүүлж байгаа зам тээвэр, эрчим хүч, дэд бүтцийн төслүүдтэй, БНХАУ-ын “Нэг Бүс ба Нэг Зам” санаачилгатай уялдуулан боловсруулах дотоод болон гадаад хүчин зүйлүүд үүсээд байна. Мөн Монгол Улсын эдийн засгийн гадаад харилцааны хөтөлбөрт Бүс нутгийн эдийн засгийн интеграцид нэгдэх зорилт тавьсан боловч бодит байдал дээр дотоодын хөгжлийн орон зайн төлөвлөлт, хүн амын нутагшилт, суурьшлын хувьд, бүс нутаг хөгжлийн ямар нөөцөөр хэрхэн интеграцид оролцох зэрэг стратеги тодорхой бус байна. Энэ цаг үед Үндэсний хөгжлийн газар дээр “Монгол Улсын Бүсчилсэн хөгжлийн бодлого”-ыг боловсруулах ажлыг эхлүүлээд байгаа билээ.

Энэ судалгааны ажлаар зүүн бүсийн аймгууд хүн амын нутагшилт суурьшлын өнөөгийн болон цаашдын төлөв, эдгээр аймгууд дахь ажиллах хүчний нөөц, хөдөө аж ахуйн салбарын нөөцийн орон зайн тархалтад анализ, дүн шинжилгээ

хийж, үр дүнд тулгуурлан аймаг, сумын түвшинд ямар нөөц байгааг тодорхойлохыг зорилоо.

СУДАЛГААНЫ АРГАЧЛАЛ

Судалгаанд зүүн бүсийн хүн амын нутагшил суурьшил, ажиллах хүчний нөөцийн одоогийн төлөв, хөдөө аж ахуйн нөөцийн орон зайн тархалтыг төлөвлөж буй зам тээврийн сүлжээтэй давхцуулан зурагласан ба аймаг тус бүрийн хувьд дээрх үзүүлэлтүүдийн аль нөөц нь хаан илүү байгааг тодорхойлсон. Үүнд 3 аймаг, 45 сумын хүн амын тооны 1990-2017 оны мэдээ, 15 ба түүнээс дээш насны хүн амын тоо, эдийн засгийн идэвхтэй хүн амын тоо, ажиллах хүчний оролцооны түвшин, хөдөлмөр эрхлэлтийн түвшин, ажилгүйдлийн түвшин, малын тоо, хураасан ургацын мэдээг тус тус ашигласан.

Хүн амын тооны 2017 оны мэдээг Хот тосгоны эрхзүйн байдлын тухай хуульд заасан ангиллаар аймгийн төвийн хүн амыг 500-15000 буюу тосгон, 15000-50000 буюу аймгийн зэрэглэлтэй хот, 50000 дээш буюу улсын зэрэглэлтэй хот, сум сууринг дотор нь 3000 хүртэл хүн амтай, 3000-8000 хүртэл, 8000 дээш хүн амтэй гэж тус тус ангилсан бол хүн амын өөрчлөлтийг 2010-2017 оны хоорондох хүн амын жилийн дундаж өсөлтийг улсын хэмжээн дэхь өсөлт хүн амын өсөлт 1.95%-гэй харьцуулсан. Энд хүн амын жилийн дундаж өсөлт 0-ээс бага бол хүн ам буурсан, 0-1.95% бол хэвийн өсөлттэй, 1.95%-ээс их бол механик өсөлттэй гэж 3 ангилсан.

Хүн амын жилийн дундаж өсөлтийг ашиглан тодорхойлсон ба дараахь тэгшитгэлээр [5] тооцно:

$$\Delta P = \frac{(P_T - P_C)}{P_C * (T_T - T_C)} * 100 \quad (1)$$

ΔP – Хүн амын жилийн дундаж өсөлт, P_T – Тайлант оны жилийн эцсийн нийт хүн амын тоо, P_C – Суурь оны жилийн эцсийн нийт хүн амын тоо, T_T – Тайлант он, T_C – Суурь он

Тухайн орон нутагт хэдий хэрийн ажиллах хүчний нөөц байгаа нь зах зээлийн багтаамж, хөдөлмөрийн бүтээмжийг дээшлүүлэх нэг чухал үзүүлэлт юм. Иймд ажиллах хүчний оролцооны түвшин, хөдөлмөр эрхлэлтийн түвшин, ажилгүйдлийн түвшин гэсэн 3 чухал үзүүлэлтийг ашиглалаа. Ажиллах хүчний оролцооны түвшин: Эдийн засгийн идэвхтэй хүн амын тоог хөдөлмөрийн насны хүн амын тоонд харьцуулж тооцно. Хөдөлмөр эрхлэлтийн түвшин: Ажиллагсадын тоог хөдөлмөрийн насны хүн амын тоонд харьцуулна. Ажилгүйдлийн түвшин: Ажилгүй иргэдийн тоог эдийн засгийн идэвхтэй хүн амын тоонд харьцуулна.

Мал аж ахуйн нөөцийг тодорхойлохдоо малын тоог анхдагч шалгуур, малын өсөлтийг цаашдын хандлагыг илэрхийлэх хоёрдогч шалгуур, малын нягтыг бэлчээр дэхь малын тоо толгойг хязгаарлагч гуравдагч шалгуур болгон авлаа. Малын төрөл тус бүрийн жилийн дундаж өсөлтийг дараахь тэгшитгэлээр тооцсон. Үүнд 2009-2010 зудны нөлөөг тооцон 2012-2017 оны хоорондох сүүлийн 5 жилийн дунджийг ашигласан.

$$AAGR = \frac{\sum_i \frac{N_{kj} - N_{ki}}{N_{ki}}}{T_i - T_j} \quad (2)$$

$AAGR$ – малын жилийн дундаж өсөлт

N_{ki} – k сумын i тайлант оны малын тоо, T_i – Тайлант он, T_j – суурь он

Хэдийгээр 2010 оноос хойш малын тоо толгой эрчимтэй өсөж байгаа ч бэлчээрийг хэт доройтолд оруулахгүйгээр бэлчээрийн ургацад нь тохируулан тогтвортой урт хугацаанд ашиглах нь зүйтэй. Иймд тухайн сум орон нутгийн бэлчээр дэхь малын зохистой багтаамжид (Газарзүйн хүрээлэн, 1990) суурилан нэгж га-д бэлчээрлэх малын тоо буюу малын нягтыг малын тоог хязгаарлагч хүчин зүйл юм. Үүнд малын төрөл тус бүрийг хонь толгойд шилжүүлэн [6] тооцно

$$N_i = \frac{H_i * a + CAT_i * b + G_i * c + SH_i * d + CAM_i * e}{S_i} \quad (3)$$

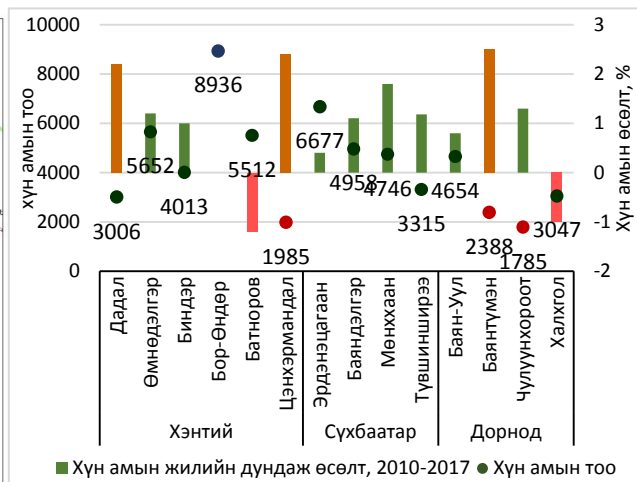
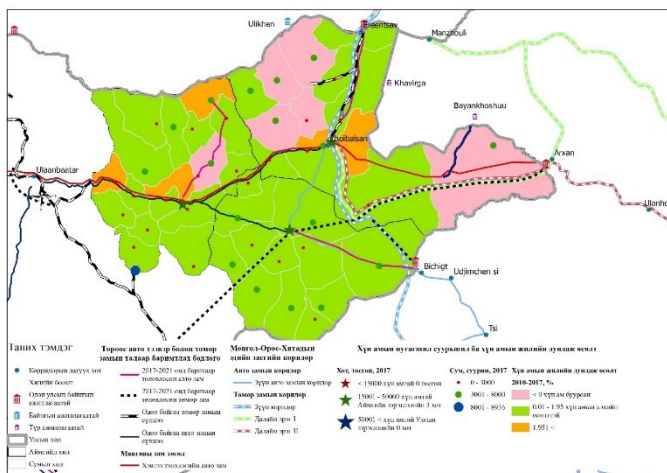
N_i – i -р сумын малын нягт, хонь.тол/га, S_i – i -р сумын бэлчээрийн талбай, га, H_i – i -р сумын адууны тоо толгой, CAT_i – i -р сумын үхэрийн тоо толгой, G_i – i -р сумын ямааны тоо толгой, SH_i – i -р сумын хонины тоо толгой, CAM_i – i -р сумын тэмээний толгой

a, b, c, e, d – малын төрөл тус бүрийн харгалзах хонь толгой руу шилжүүлэх коэффициент

СУДАЛГААНЫ ҮР ДҮН

Зүүн бүсийн хөгжлийн асуудал ба тээврийн салбар дахь бүтээн байгуулалт

Бүсчилсэн хөгжлийн үзэл баримтлалд эдийн засгийн байгуулалтын хүрээнд бүсүүдийг хооронд нь болон гадаад улс орнуудтай холбосон хөндлөн гол зам барьж байгуулах үндэсний хөдөлгөөн өрнүүлэх гэсэн зорилт тавьсан байдаг. Үүнтэй уялдан Мянганы зам ба босоо тэнхлэгийн дэд бүтцийн чиглэл тогтоох тухай, Төрөөс төмөр замын талаар баримтлах бодлого, болон “Хөгжлийн зам” үндэсний хөтөлбөр-д тусгагдсан авто зам, төмөр замын төслүүд нь бүсүүдийн худалдааны бараа



Зураг 3. Хүн амын нутагшил суурьшил болон хүн амын жилийн дундаж өсөлт болон Аймгийн төвийн хотын хүн ам, хүн ам өсөх ирээдүй сайтай сумууд

ёсоор Аймгийн болон Улсын зэрэглэл олголтгүй өнөөг хүрсэн бөгөөд орон нутгийн түвшинд зөвхөн аймаг, сумын засаг, захиргаа, нутаг дэвсгэрийн зохион байгуулалтаар явж ирсэн нь бүс, орон нутгийн түвшинд хөгжлийн томоохон үүрэг, роль бүхий хотуудыг байгуулж хотжих үйл явцад сөрөг нөлөө үзүүлж байна.

Зүүн бүсийн аймгийн төвийн 3 хот болон 53 сумдын түвшинд хүн амын нутагшил, суурьшлыг 2017 оны байдлаар болон хүн амын өөрчлөлтийг “Хүн амын жилийн дундаж өсөлт, бууралт” тооцох аргачлалаар 2010-2017 оны хооронд тооцоолж зураг-3-д харууллаа.

Хотын хүн амын хувьд: Чойбалсан хот 45352 хүн амтай аймгийн хүн амын талаас илүү нь буюу 57% нь суурьшсан зүүн бүсийн хамгийн том суурин ба ойрын 10 жилд хүн ам нь 50000 хүрч улсын зэрэглэлтэй хотын түвшинд хүрэхээр байна. Баруун-Урт, Чингис хотууд Чойбалсан хотоос 2 дахин бага хүнтэй ч сүүлийн жилүүдэд хүн амын механик өсөлттэй байна.

Хөдөөгийн хүн амын хувьд: Дорнод аймгийн Баян-Уул сум 3000-аас дээш хүн амтай сумдаас ганцаараа хүн ам нь хэвийн өсөж байгаа сум ба Хэнтий аймгийн Дадал сумтай хил залгаа ойт хээрийн бүсэд байна. Баянтүмэн, Чулуунхороот сумууд хэдий хүн ам бага ч Баянтүмэн сум ганцаараа хүн ам нь механик өсөлттэй Чойбалсан хотыг дагасан дагуул хот байдлаар хөгжих, Чулуунхороот сум Орос улстай Эрэнцав боомт, Баянтүмэнгийн төмөр замыг дагаж хөгжих, Халх гол сум 3000-аас дээш хүн амтай сүүлийн жилүүдэд хүн ам нь буурсан Нөмрөгийн сав, Буйр нуур, Халх гол гээд байгалийн таатай нөхцөлтэй дээр Баянхошуу, Сүмбэр боомтуудаар Хятад улстай хиллэдэг ба төлөвлөж буй авто зам, төмөр замын бүтээн байгуулалтууд хэрэгжвэл цаашид хүн ам өсөх боломж өндөр байна.

Хэнтий аймгийн Бор-Өндөр, Өмнөдэлгэр, Биндэр, Дадал, Батноров сумуудад хамгийн их хүн амтай ба Бор-Өндөр сум төвийн төмөр замтай холбогдсон давуу талтай хамгийн том суурин, Биндэр, Дадал, Өмнөдэлгэр сумууд Хэнтий нурууны байгалийн тааламжтай бүсэд оршдог бол Цэнхэрмандал сум мянганы зам дагасан үйлчилгээний салбар дээр хүн ам нь механик өсөлттэй байна. Сүхбаатар аймгийн бүх сумын хүн амын өсөлт хэвийн ба Эрдэнэцагаан, Баяндэлгэр, Түвшинширээ,

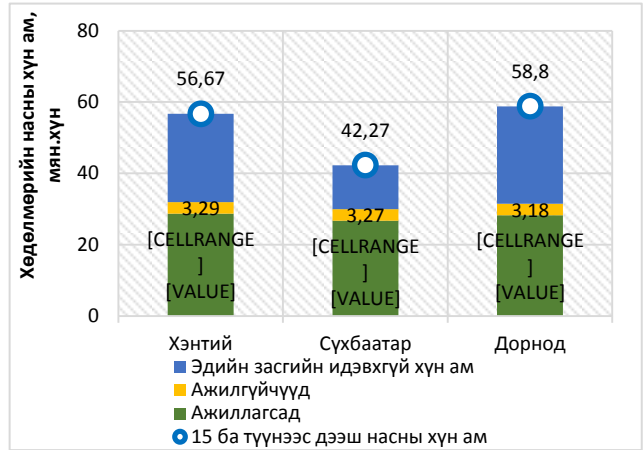
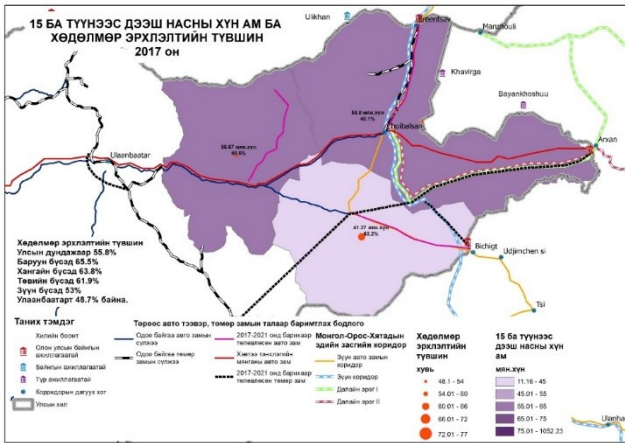
Мөнххаан сумууд одоогийн байдлаар хүн амын тоо, хүн амын өсөлт өндөртэй байна. Эдгээрээс Эрдэнэцагаан сум Бичигтийн боомт, Мөнххаан сум төв зам дагаж хөгжих боломж байна.

Ажиллах хүчний нөөц болон тээврийн дэд бүтэц

Төрөөс хүн амын хөгжлийн талаар баримтлах бодлогын 3.2.5.-д “хүн амыг ажилтай, орлоготой байх нөхцөлийг бий болгох” чиглэлийн хүрээнд ажиллах хүчний нөөцийг төлөвлөлттэйгээр үр дүнтэй ашиглах замаар хүн амыг ажилтай, орлоготой болгох чиглэлийг тусгасан байна. Мөн уг бодлогын зорилт 4.2.4. малчин өрх, хот айл, жижиг, дунд тариалан эрхлэгчдийн аж ахуй эрхлэлтийг дэмжин орчин үеийн техник, технологи, эрчим хүчээр хангаж, үйлдвэрлэл тогтвортой эрхлэх санхүү, эдийн засаг, эрх зүйн нөхцөлийг бүрдүүлэх тухай заасан байдаг [13].

Зураг 4 а,б-д Ажиллах хүчний оролцооны түвшин, Хөдөлмөр эрхлэлт, ажилгүйдлийн түвшин болон тээврийн дэд бүтцийн сүлжээг харууллаа.

Зүүн бүсэд 15 ба түүнээс дээш насны хүн амаар Сүхбаатар аймаг хамгийн бага 42.27 мянган хүн амтай, Дорнод аймаг 58.8 мянган хүн амтай, Хэнтий аймаг 56.67 мянган хүн амтай



Зураг 4 а, б. Ажиллах хүчний нөөц болон тээврийн дэд бүтэц

байна. Харин эдийн засгийн идэвхтэй хүн амаар дээрх 3 аймаг ойролцоо байгаа нь Сүхбаатар аймгийн ажиллах хүчний оролцооны түвшин, Хөдөлмөр эрхлэлтийн түвшинг өндөр болгож байна.

Нөгөө талаас эдгээр 3 аймагт ажил хийх боломжтой 3.2-3.3 мянган хүний ажиллах хүчний нөөц байна. Хүн амын цонх үе нээгдсэнтэй холбоотой 15 ба түүнээс дээш насны эдийн засгийн идэвхгүй өдрийн цагаар суралцагч 17-34 мянган хүн ам ойрын жилүүдэд эдийн засгийн идэвхтэй хүнд шилжих магадлал өндөр [14] тул энэ нэмэгдэх эдийн засгийн идэвхтэй хүн амыг орон нутагт нь ажлын байраар хангах замаар төлөвлөлт хийх шаардлага гарч байна.

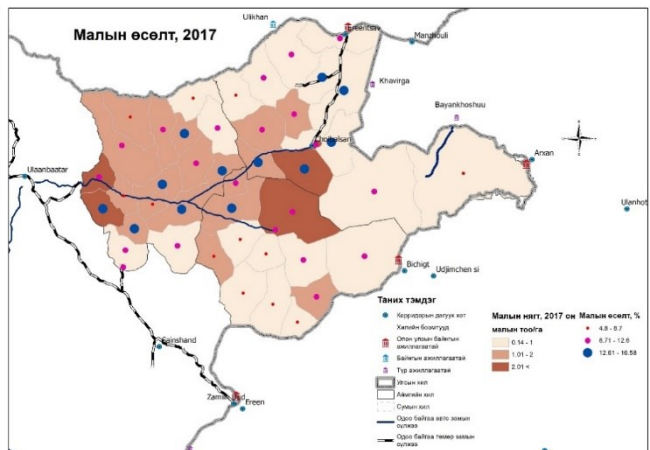
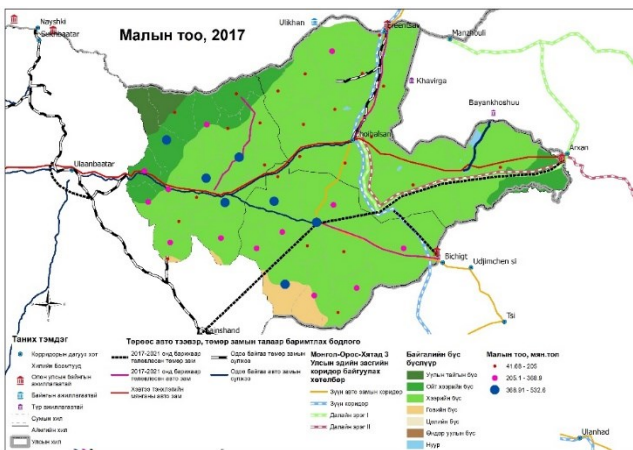
Дорнод аймагт 8710 малчин буюу нийт ажиллагсадын 30.8%, Хэнтий аймагт 12926 малчин буюу 45.1%, Сүхбаатар аймагт 14775 малчин буюу хамгийн их малчин өрх амьдарч байгаа нь мал аж ахуйн салбар нь эдийн засгийн чухал салбар буюу энэ салбарт ажиллах хүчний багагүй хувь ажиллаж байна. Иймд зүүн бүсэд эдгээр шинээр бий болох ажиллах хүчийг оновчтой ашиглах шаардлага гарч байна.

Хөдөө аж ахуйн нөөц болон тээврийн дэд бүтэц

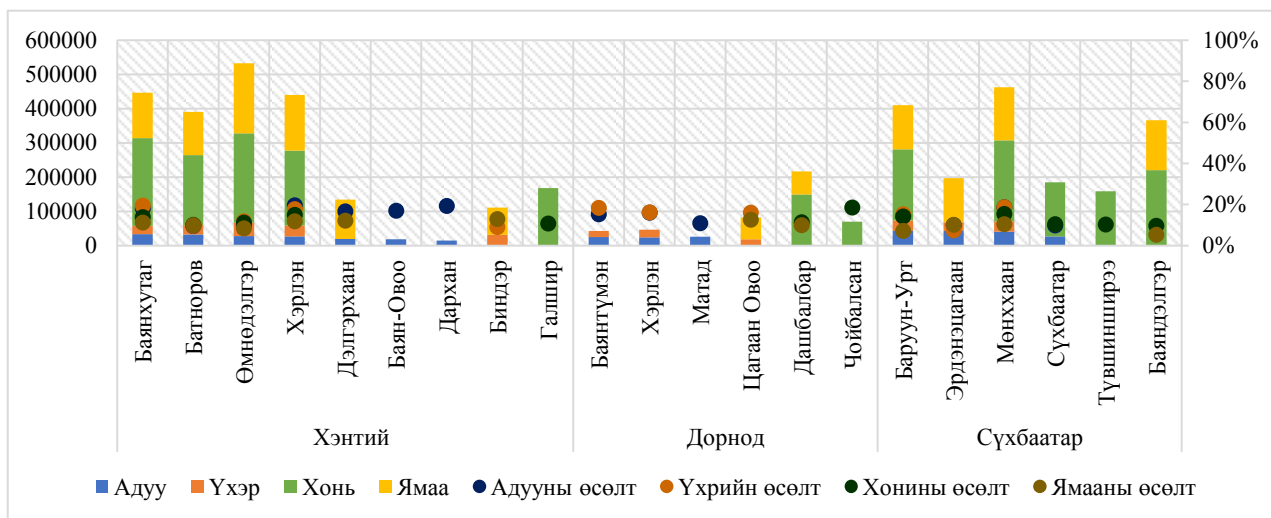
2016 оны дотоодын нийт бүтээгдэхүүний бүтцийг аж үйлдвэр, барилга, хөдөө аж ахуйн салбарын эзлэх хувь болон одоогийн тээврийн коридор дээр төмөр зам, авто замтай холбоотой төсөл (коридор)-үүдийг нэмж, уг коридорын дагуух бүс нутагт эдийн засгийн аль салбар хаана нь илүү байгааг зураг 5-д харууллаа.

Зүүн бүсийн аймгуудаас гол тээвэр ложистикийн зангилаа болох Дорнод аймаг нь ДНБ хэмжээгээр зэргэлдээх 2 аймгаасаа 2 дахин их байна. ДНБ-ыг бүрдүүлж буй салбаруудын хувьд Хэнтий, Сүхбаатар аймагт хөдөө аж ахуй салбар, Дорнод, Сүхбаатар аймагт аж үйлдвэрийн салбар, Хэнтий, Дорнод аймагт үйлчилгээний салбар илүү хувийг эзэлж байна.

2016 онд Дорнод аймгийн хилийн боомтоор экспортолсон барааны дийлэнхийг 220871.5 мянган ам.доллар түүхий нефть, баяжуулсан цайр, хар тугалга, 1083.7 мянган ам.долларын өвс, малын гаралтай түүхий эд эзэлж байна. Харин гол импортын бүтээгдэхүүнийг харвал 18892 мянган ам.дол-ын түлш, шатахуун, 579



Зураг 5. Зүүн бүс дэх Мал аж ахуйн нөөцийн тархалт болон тээврийн дэд бүтэц



Зураг 6. Зүүн бүс дэх Мал аж ахуйн өндөр нөөцтэй сумууд

мянган ам.долларын хүнсний ногоо, 1116.4 мянган ам.долларын барилгын болон авто хэрэгслийн бүтээгдэхүүн байна[15].

Мал аж ахуй

Зүүн бүсэд нийт адууны тоо толгойн 22.3%, үхрийн 17.8% байгаа адуу, үхрийн түүхий эд бэлтгэн нийлүүлэх нөөц харьцангуй их байна. Бэлчээрийн мал аж ахуйн хөдөөгийн иргэдийн гол амьжиргааны эх үүсвэр ба зүүн бүсэд 2017 оны байдлаар 36411 малчин буюу нийт малчдын 12% нь мал аж ахуй эрхэлж байна. Зураг 5-д нийт малын тоо толгой, сүүлийн 5 жилийн малын дундаж өсөлтийг байгалийн бүс бүслүүр, малын нягттай давхцуулан харууллаа.

Аймаг тус бүрийн хувьд малын төрлөөр нь малын тоо, өсөлт гэсэн үзүүлэлтээр хамгийн их малтай сумдыг Зураг 6.-д харууллаа. Малын тоо хамгийн ихтэй Хэнтий аймгийн Өмнөдэлгэр сумын 2, 3, 7-р багууд, Хэрлэн сумын 5, 7, 8-р, Батноров сумын 4-р баг, Биндэр сумын 2, 4-р багууд газар тариалан бүс нутаг болж байгаа тул одоогийн бэлчээрийн талбай улам хумигдаж одоогийн малын тооноос хэтрүүлж мал өсгөхөд хүндрэлтэй болно. Харин Дэлгэрхаан, Баян-Овоо

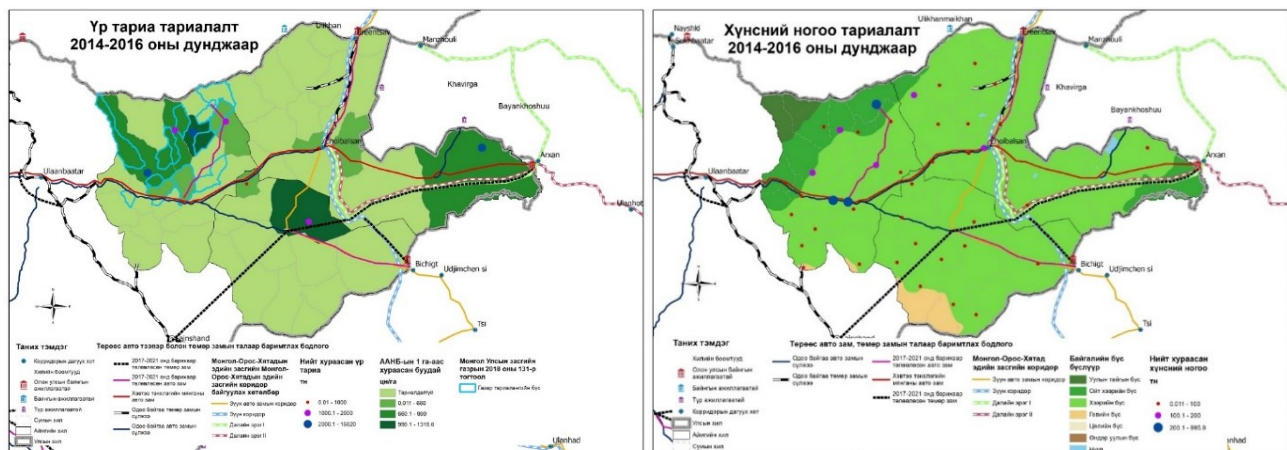
сумуудад бэлчээр ашиглалт өндөр бол Баянхутаг, Галшир, Дархан сумуудад бага байна.

Дорнод аймгийн малын тоо ихтэй Хэрлэн, Цагаан-Овоо сумуудад бэлчээр ашиглалт өндөр бол Баянтүмэн, Магад, Дашбалбар, Чойбалсан сумуудад бэлчээр ашиглалт бага байна.

Сүхбаатар аймгийн хамгийн олон малтай Баруун-Урт, Мөнххаан, Сүхбаатар, Түвшинширээ сумуудад бэлчээр ашиглалт өндөр, Эрдэнэцагаан, Баяндэлгэр сумуудад нэгж га талбайд ногдох малын тоо бага байна.

Газар тариалан

2018 оны Засгийн газрын тогтоолоор Хэнтий аймгийн 9 сумын 16 багийг газар тариалангийн бүс болгох тухай тогтоол гаргасан [16]. Энэ тогтоол нь малын бэлчээр болон газар тариалангийн хил заагийг тогтоож өгсөн болно. Газар тариалангийн хувьд хөрсний үржил шим, гадаргын болон газрын доорх усны нөөц, цаг уурын тааламжтай байдлаас шалтгаалаад ойт хээрийн бүсэд илүү төвлөрсөн байна. Зураг 7-д Зүүн бүсийн нийт хураасан ургацыг үр тариа, төмс, хүнсний ногоо тус бүрээр 2014-2016 оны дунджаар тооцоолон харууллаа.



Зураг 7. Зүүн бүсийн хураасан төмс, хүнсний ногоо, 2014-2016 оны дундажаар

Зүүн бүс улсын хэмжээнд хураасан нийт үр тарианы 8.9% -ийг бүрдүүлсэн бол үүний 4.4% хувийг зөвхөн Дорнод аймгийн Халхгол сумаас, 3.9%-ийг Хэнтий аймгийн Өмнөдэлгэр, Биндэр, Баян-Адрага, Норовлин сумаас үлдсэн 0.6%-ийг Сүхбаатар аймгийн Сүхбаатар, Түмэнцогт сумаас хураасан байна.

Харин нийт хураасан төмс, хүнсний ногооны хувьд үр тариаг бодвол харьцангуй олон суманд бага хэмжээгээр тариалсан байна. Улсын хэмжээнд хураасан нийт төмсний 4.4%-ийг зүүн бүс үүний 2.7%-ийг Хэнтий аймаг, 1.3%-ийг Дорнод аймаг, 0.4%-ийг Сүхбаатар аймаг бүрдүүлсэн ба Хэнтий аймгийн Хэрлэн, Мөрөн, Өмнөдэлгэр сум, Дорнод аймгаас Цагаан-Овоо, Булган сумууд 300 тн-оос их хэмжээгээр хураасан байна.

Хүнсний ногооны хувьд Зүүн бүс нийт хураасан ургацын 4.8%-ийг хурааж үүний 3.2%-ийг Хэнтий аймаг, 1.3%-ийг Дорнод аймаг, 0.3%-ийг Сүхбаатар бүрдүүлсэн ба Хэнтий аймгийн Мөрөн, Хэрлэн, Дадал сумууд 200 тн-оос их хэмжээгээр хураасан байна.

ХЭЛЭЛЦҮҮЛЭГ

2001 оноос хойш төв рүү чиглэсэн шилжилт хөдөлгөөн эрс нэмэгдэж нийт 254 сумын хүн ам буурсан [17], 1995-2014 оны хооронд хөдөө орон нутгаас нийт 480 гаруй мянган иргэн Улаанбаатар хотод шилжин ирсэн [18]. 2016 оны байдлаар нийт хүн амын 46% нь Улаанбаатар хотод суурьшиж байгаа бол энэ хандлагаар цааш явбал 2040 он гэхэд 62% нь суурьших төлөвтэй [19] бөгөөд энэ нь зөвхөн ганц цэг (Нийслэл) дээр нийгэм, эдийн засгийн хэт төвлөрлийг бий болгож бүс нутгийн түвшинд хүн ам эзгүйрэх бүс нутгийн түвшинд хүн амаа тогтвортой суурьшуулахад потенциал өндөр суурьшлын бүсүүдэд Улаанбаатартай өрсөлдөхүйц хотуудыг бодлогоор дэмжих, эдийн засгийн коридортой уялдуулан хөгжүүлэх хэрэгтэй байна [20].

Хөөгийн нүүрсний уурхайг дайруулан барихаар төлөвлөж буй төмөр замын зангилаа дээр аж үйлдвэрийн парк байгуулвал эрчим хүч, ус, ажиллах хүч, тэдгээрийн байрлах байр орон сууц гээд олон зүйлс шаардлагатай ба одоогийн байгаа Чойбалсан хотын давуу тал (хүн ам, дэд бүтэц, эрчим хүч, ажиллах хүч, ус, худалдаа үйлчилгээ, их дээд сургууль, эмнэлэг) дээр тулгуурлан бүс нутгийг хөгжүүлэх нь Зүүн бүсийг хөгжлийн хөтөлбөрт тусгасан Чойбалсан хот дээр аж үйлдвэрийн парк байгуулахтай нийцэж байна.

Дорнод аймгийн Чулуунхороот сум Эрэнцав боомтыг түшиглэн хөгжих, Баянтүмэн сум

Чойбалсан сумын дагуул байдлаар хөгжих, Халх гол сум байгалийн нөөц дээрээ тулгуурлан аялал жуулчлал, газар тариалан хөгжүүлэхэд нөөц их байна. Хэрэв төлөвлөж буй тээврийн коридорууд баригдвал хүн ам ихээр суурьших боломж өндөр байна. Харин Баян-Уул, Дашбалбар, Цагаан-Овоо, Матад, Чойбалсан, Баянтүмэн сумууд мал аж ахуйн нөөц ихтэй байна.

Хэнтий аймгийн ДНБ бүрдүүлж буй гол салбар нь нь хөдөө аж ахуй ба 9 сумын 16 багийг газар тариалангийн бүс болгосон. Батноров, Өмнөдэлгэр, Хэрлэн, Баянхутаг, Дэлгэрхаан, Баян-Овоо, Биндэр, Галшир сумууд хөдөө аж ахуйн нөөц өндөр байна. Хэнтий аймгийн хойд хэсгийн Биндэр, Дадал, Өмнөдэлгэр, Батширээт сумууд Хэнтий нурууны уулын тайга, ойт хээрийн бүсэд дархан цаазат газар байрладаг, ан амьтан элбэг тул хүн ам суурьших таталцлын бүс болж байна. Гэвч зам бартаа их тул дотоодын аялал жуулчлал хөгжүүлэх хүндрэлтэй байна. Хэрэв хөгжлийн зам хөтөлбөрт тусгагдсан Чингис-Батноров-Дадал сум чиглэлийн зам тавигдвал Батноров сумын хүн ам өсөх магадлалтай, Бор-Өндөр сум уул уурхай түшиглэсэн сум ба төвийн төмөр замтай холбогдсон хамгийн их хүн амтай сум, харин Цэнхэрмандал сум хэвтээ тэнхлэгийн авто замыг дагасан үйлчилгээний газраар сүүлийн жилүүдэд хүн ам нь өсөж байна. Хэвтээ тэнхлэгийн мянганы авто зам дагуу Улаанбаатар, Чойбалсан хотын дунд орших Чингис хот сүүлийн жилүүдэд хүн ам нь эрчимтэй өсөж байгаа. Уг автозамаар зүүн бүс рүү орох гарах бүх тээврийн урсгал нэвтрэх ба үүнд суурилсан үйлчилгээний салбарыг хөгжүүлэх боломжтой.

Сүхбаатар аймгийн бүх сум сүүлийн жилүүдэд хэвийн өсөлттэй байгаа ба эдгээрээс Эрдэнэцагаан, Мөнххаан, Баяндэлгэр, Түвшинширээ, Сүхбаатар гээд гол мал аж ахуйн нөөц өндөр сумуудад хүн ам ихээр суурьшсан цаашид ч нэмэгдэх хандлага байна. Баруун-Урт хотын хүн ам сүүлийн жилүүдэд эрчимтэй өсөж байгаа ба мал аж ахуйн түүхий эдэд тулгуурласан боловсруулах аж үйлдвэрийг хөгжүүлэх боломж байна. Хэвтээ тэнхлэгийн Улаанбаатар хотоос Баруун-Урт хүртэлх авто зам тавигдсан цаашид Бичигтийн боомт хүртэл, авто замын зүүн коридорыг тавихаар судалж байгаа, Төрөөс төмөр замын бодлогоор Сайншанд-Баруун-Урт-Хөөт-Бичигтээр төмөр зам тавихаар төлөвлөж байгаа. Эдгээр бүтээн байгуулалт хэрэгжвэл автозам, төмөр замын зангилаа нь Баруун-Урт хот болох юм. Энэ нь тээвэр ложистикийн зардлыг бууруулах ХАА

бүтээгдэхүүний өрсөлдөх чадварыг нэмэгдүүлэх эерэг нөлөө үзүүлэх юм.

ДУГНЭЛТ

Энэхүү өгүүлэл нь зүүн бүсийн хөгжлийн нөөцийг тээврийн салбар дахь бодлогын баримт бичиг, хүн ам, ажиллах хүч, хөдөө аж ахуйн сумын түвшний статистик мэдээтэй орон зайн анализ хийж тодорхойлсон.

Одоогоор 3 Улсын эдийн засгийн коридор байгуулах хөтөлбөрийн дагуу санхүүжилт хүсэхээр судалгаа, эдийн засгийн тооцоо хийгдсэн бэлэн төсөл алга байна.

Газарзүйн байршлийн давуу талаа ашиглан олон улсын түвшинд Зүүнхөйд Азийн эдийн засгийн интеграци (6 улс)-д нэгдэхэд “Монгол-Орос-Хятад”-ын эдийн засгийн коридор байгуулах хөтөлбөрийг хэрэгжүүлэх арга хэмжээг хөшүүрэг болгох хэрэгтэй байна.

Дорнод аймгийн төв Чойбалсан хот нь хүн амынхаа тоогоор Улаанбаатар, Дархан, Эрдэнэтийн дараа орох тул улсын зэрэглэлтэй хот болгож улмаар аж үйлдвэрийн парк байгуулах боломж өндөр байна.

Аймгийн төвүүдэд малын тоо өндөр байгаа тул энэ бүс нутагт бэлчээрийн мал ахуйгаас эрчимжсэн мал ахуйг түлхүү хөгжүүлэх нь тохиромжтой.

ТАЛАРХАЛ

Энэхүү судалгааны ажлыг хийх боломжийг олгосон Зүүн хөйд Азийн эдийн засгийн судалгааны хүрээлэн, Дорнод аймгийн ЗДТГ, Газарзүй, Геоэкологийн хүрээлэнгийн нийгэм эдийн засгийн газарзүйн салбарын хамт олондоо талархсанаа илэрхийлж байна.

АШИГЛАСАН МАТЕРИАЛ

- [1] Монгол Улсын Бүсчилсэн хөгжлийн үзэл баримтлал. УИХ-ын 2001 оны 57 дугаар тогтоол. Улаанбаатар.
- [2] Монгол Улсын бүсүүдийн хөгжлийн дунд хугацааны стратеги. УИХ-ын 2003 оны 24 дүгээр тогтоол. Улаанбаатар.
- [3] Бүсийн тулгуур төв хот тогтоох тухай. УИХ-ын 2003 оны 01 дугаар тогтоол. Улаанбаатар.
- [4] Зүүн, Баруун, Төвийн, Хангайн бүсийн хөгжлийн хөтөлбөр (2006-2015). Засгийн газрын 2005 оны 202 дугаар тогтоол. Улаанбаатар.
- [5] Үндэсний статистикийн хороо. Хүн амын статистикийн үндсэн үзүүлэлт тооцох аргачлал. Үндэсний статистикийн хорооны даргын 2009 оны 01/152 тоот тушаалын хавсралт. Улаанбаатар.
- [6] Үндэсний статистикийн хороо 2012 оны 1/61 тушаал, 3 дугаар хавсралт
- [7] “Монгол-Орос-Хятадын эдийн засгийн коридор байгуулах хөтөлбөр”. 2016. Ташкент хот.
- [8] <https://themoscowtimes.com/articles/russias-trade-with-china-up-22-to-59285>
- [9] <http://www.china-briefing.com/news/manzhouli-russia-trade-heats/>
- [10] Хот байгуулалтын тухай хуулийн 11 дүгээр зүйлийн 11.1 дахь заалт

- [11] Хөгжлийн бодлого, төлөвлөлтийн тухай хуулийн 4.1.3, 13 дахь заалт
- [12] Хот, тосгоны эрхзүйн байдлын тухай хууль. УИХ-ийн 1993 оны 12 дугаар сарын 20-ны өдрийн шийдвэр. Улаанбаатар.
- [13] Төрөөс хүн амын хөгжлийн талаар баримтлах бодлого. ЗГ-ын 2016 оны 261-р тогтоол
- [14] “Хүн амын 2015-2045 оны шинэчилсэн хэтийн тооцоо”. Монгол Улсын Үндэсний статистикийн хороо. 2017. Улаанбаатар.
- [15] “Дорнод аймгийн нийгэм эдийн засгийн байдал эмхэтгэл 2016/12”. Дорнод аймгийн Засаг даргын дэргэдэх статистикийн хэлтэс. 2016. Чойбалсан хот.92-93 хуудас
- [16] Тариалангийн бүс нутгийг тогтоох тухай. ЗГ-ийн 2018 оны 161-р тогтоол
- [17] M.Altanbagana et al. 2016. Consulting on “National Report of Urban Development of Mongolia for UN HABITAT III” and “Current Assessment for Regional and Human Settlements Development in Mongolia”. Funding by Ministry of Construction and Urban Development and UNDP and Introduced to the United Nations Conference on Housing and Sustainable Urban Development in Quito, Ecuador, from 17-20 October, 2016.
- [18] М.Алтанбагана, Б.Хэрлэнбаяр. 2015. “Экологийн эмзэг байдал шилжилт хөдөлгөөн, ядууралд нөлөөлөх нь”. Нийгэм эдийн засгийн хөгжилд байгалийн нөхцөл, нутаг дэсвэрийн онцлогийг харгалзан үзэх нь сэдэвт олон улсын эрдэм шинжилгээний 3-р бага хурал. Улаанбаатар
- [19] B.Enkhbaigali, D.Tumurpurev, M.Altanbagana et al. 2016. Research report on “Sustainable Development Concept of Mongolia 2040”. Endorsed by decree No. 19 of 2016 issued by the Parliament of Mongolia. The National Development Institute of Mongolia. Ulaanbaatar.
- [20] М.Алтанбагана, Б. Баттогтох, Б.Хэрлэнбаяр, Г.Урантамир. 2018. “Монгол Улсын бүсчилсэн хөгжлийн бодлого боловсруулахад “Монгол-Орос-Хятадын”-ын эдийн засгийн коридорын дагуух хүн амын нутагшилт, суурьшлийн гео-орон зайн анализ”