



Ambassade van het
Koninkrijk der Nederlanden



Schweizerische Eidgenossenschaft
Confédération suisse
Confederazione Svizzera
Confederaziun svizra

Swiss Agency for Development
and Cooperation SDC
Швейцарийн хөгжлийн агентлаг



Mongolia

*“Цөлжилтийг бууруулах, газрын тогтвортой менежмент”
МОН08/301/Төсөл*

Х.Жалбаа (Ph.D)

ЖИГД ТАРЬЖ УРГУУЛАХ ГАРЫН АВЛАГА

(2 ДАХЬ УДААГИЙН ХЭВЛЭЛ)

Редактор А.Авирмэд (Ph.D)

Улаанбаатар. 2010 он

DDC
634.9'023
Ж-213

Энэхүү товхимолын эрх хамгаалагдсан учир бүтнээр нь буюу хэсэгчлэн хэвлэх, хувиан олшруулахыг зөвхөн зохиогчийн зөвшөөрлөөр гүйцэтгэнэ.

ISBN 978-99929-1-539-0

Гарчиг

Оршил.....	5
Жигдний биологи, ургах орчны онцлог.....	7
Жигд тарих бэлтгэл ажил.....	7
Ойжуулах арга.....	10
Таримал жигдийг хамгаалах.....	15

ОРШИЛ

Монгол орны Алтайн өвөр говийн Эхэн зулганай, Алашааны говь, Хөвдийн баян бүрдүүдийн байгальд ердөө тавь жараадхан ургадаг муркрофтын жигд бол эртний цөлийн үлдэц, унаган ургамал бөгөөд манай нэн ховор ургамлын тоонд ордог юм. Тархалтын хүрээ тун хязгаарлагдмал болоод ч тэрүү жигдийг тарьж ургуулах арга төдийлэн нийтийн хүртээл болохгүй байгаа юм. Уг нь жигд бол говь, цөл нутгийн элсний нүүлт хөдөлгөөнийг тогтворжуулах, ойн зурвас байгуулах, төв суурин газруудын гудамж талбайг чимэглэх зорилгоор тарьж ургуулахад нэн тохиромжтой модлог ургамал юм. Жигдийн байгаль дахь нөөц тун багассан төдийгүй өөрөө сэргэн ургах нөхцөл бүрдэхгүй байгаа тул түүнийг тарьж ургуулж удмын санг хамгаалах шаардлагатай байгааг харгалзан НҮБ-ын Хөгжлийн Хөтөлбөр, ХХААХҮЯ, БОАЖЯ-ны хамтран хэрэгжүүлж байгаа “Цөлжилтийг бууруулах, газрын тогтвортой менежмент” төслөөс энэхүү гарын авлагыг бэлтгэн 2 удаагаа олны хүртээл болгож байна. Жигдийг тарьж ургуулах гарын авлагын талаарх саналаа “Цөлжилтийг бууруулах, газрын тогтвортой менежмент” төсөл, Энхтайвны гудамж 16а, Засгийн газрын IX байр, ХХААХҮЯ, 28 тоот, утас: (976)-11463150, факс: (976)-11463032 гэсэн хаягаар ирүүлэхийг хүсье.

Х.Жалбаа

Жигд-Elaeagnus.L

Жигдний биологи, ургах орчны онцлог



Жигд бол жинхэнэ цөлийн ургамал. Цөл, говийн элст баян бүрд, марзтай хотгор, элсэн манханы дундах чийглэг хонхор, уулын ам хавцлын задгай ус, булаг шандын зах хөвөө орчмоор давсархаг газар ургана.

Алтайн өвөр говийн Эхэн зулганай, Алашаа говь, Хөвдийн баян бүрдүүдээр нийтдээ ердөө жараадхан ширхэг ургадаг, нэн ховор ургамал юм.

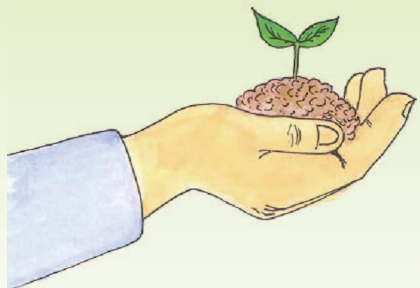
- Жигд дунджаар 4-6 м өндөр, 40-өөд см бүдүүн иштэй
- 5 дугаар сарын эхээр цэцэглэнэ.
- 4 наснаасаа цэцэглэж эхлэх ба 8 насандаа үрийн ургац жигдэрнэ.
- Жил бүр үрлэнэ.

Жигд тарих бэлтгэл ажил

Та жигдийг тарихын тулд дараах бэлтгэлийг хангасан байх шаардлагатай.

- Жигдний биологи, ургах орчны нөхцлийн талаар зохих мэдлэгтэй байх

- Жигд тарих газрыг зөв сонгож хашиж хамгаалсан байх
- Усалгааны усны эх үүсвэрийг шийдэх
- Өөрт шаардлагатай суулгацыг шилж сонгох
- Сонгосон суулгацаа технологийн дагуу зөв тээвэрлэж, хадгалах
- Суулгац суулгах нүхийг ухаж бэлэн болгох
- Жигд тарихад хэрэглэх хөрс, бууц, элс бордоог шаардагдах хэмжээгээр татаж бэлтгэх
- Ажлын багаж хэрэгслийг олж бэлтгэх зэрэг болно.



Жигдний суулгацыг сонгох

Манай орны нөхцөлд жигдийг тарьж ойжуулахад мод үржүүлгийн газарт үрээр ургуулсан 2-3 настай суулгац тохиромжтой.

Жигдний 2 настай суулгацны өндөр 40-50 см, үндэсний урт 20-30 см, гол ишний угийн бүдүүн 3-4 мм-ээс нарийнгүй, 3 настай жигдний суулгацны өндөр 60-70 см, гол ишний угийн бүдүүн 4-5 мм, үндэсний урт 30-35 см байхад шилжүүлэн суулгаж болно.

Харин 3-аас дээш настай юм уу үүнээс өндөр, эсвэл сунаж ургасан нарийхан суулгац шилжүүлж тарихад тохиромж багатай байдаг.

Суулгацыг тээвэрлэх, хадгалах

Жигдний суулгацыг тээвэрлэхэд үндсийг нь хатаахгүй байх талаас нь гол анхаарлаа хандуулахыг танд зөвлөж



байна. Үүний тулд суулгацыг ухаж авмагц хэд хэдээр нь багцлан боож үндсийг нь шорооны нойтон зуурмагт дүрж хамгаална.

Шорооны зуурмагны өтгөн шингэн нь тэнцүү байхад тохиромжтой байдаг. Ингэж бэлтгэсэн суулгацны үндэсний хэсгийг нийлэг хальсаар хэдэн давхар боож давхар хамгаалалт хийж тээвэрлэнэ.

Тээвэрлэж авчирсан суулгацыг тарих хүртэл үндсийг нь төдийгүй, түүнээс дээш 15-20 см ишний доод хэсгийн хамт нойтон шороогоор дарж түр хадгална.

Жигд тарих нүхийг ухаж бэлтгэх

Жигдний 2-3 настай суулгац тарих нүхний диаметр 50 см, гүн 60 см байна. Нүх ухахад гарсан хөрс элсэнцэр байвал түүнийг шигшиж чулуу, ургамлын үндэс зэрэг бусад хольцоос цэвэрлэн эргүүлэн ашиглаж болно. Харин шаварлаг хүнд хөрс бол элсэнцэр хөрсөөр солих шаардлагатай.

Жигдний суулгац тарих нүхэнд хар шороо 60 хувь, элс 30 хувь, бууц 10 хувь байхад тохиромжтой. Ухаж бэлтгэсэн нүхийг суулгац тарихийн өмнө 2-оос доошгүй удаа усаар дүүргэж, усыг нь гүйцэд шингээн орчныг нь чийглэж өгвөл бүр сайн.

Суулгацыг суулгаж тарих

Жигдний суулгацыг суулгахаар талбай дээр авчрахдаа багцнаас нь задалж шорооны шингэн зуурмагтай хувинд үндсээр нь цөөн тоогоор дүрж хатахаас хамгаална.

Дээр зөвлөсний дагуу усалсан нойтон нүхний талд хүртэл шимт хөрсний холимогийг хийж мөн услана.

Энэ усыг шингэмэгц, нэг хүн суулгацыг нүхний голд нойтон шороон дээр эгц босгон барьж, нөгөө хүн үндсийг нь тэгш тараан байрлуулж эргэн тойрон шороо хийж өгнө.

Шороо нь нүхний ирмэгээс 10-15 см доор байх хэрэгтэй. Энэ үед суулгацыг гол ишнээс ялимгүй дээш татаж өргөн үндсийг жигд тараагаад шороог сайтар гишгэн чигжинэ.

Чигжиж гүйцсэний дараа суулгацыг гол ишнээс татахад сугарахааргүй чигжигдсэн байх хэрэгтэй.

Дахин усалж ус шингэмэгц, нүхэн доторхи нойтон шорооны өнгийг хуурай шороогоор хучиж орхино.



Ойжуулах арга:

Жигдийг дараах чиглэлээр тарьж ойжуулж болно.

- Цөл, говь нутагт хамгаалалтын ойн зурвас байгуулах
- Говийн баян бүрдийн орчмыг нөхөн сэргээж ойжуулах
- Булаг шандын эх, задгай урсгал усны орчмыг ургамалжуулж, сайжруулах
- Төв суурин газрыг цэцэрлэгжүүлж тохижуулах

Усалгаа

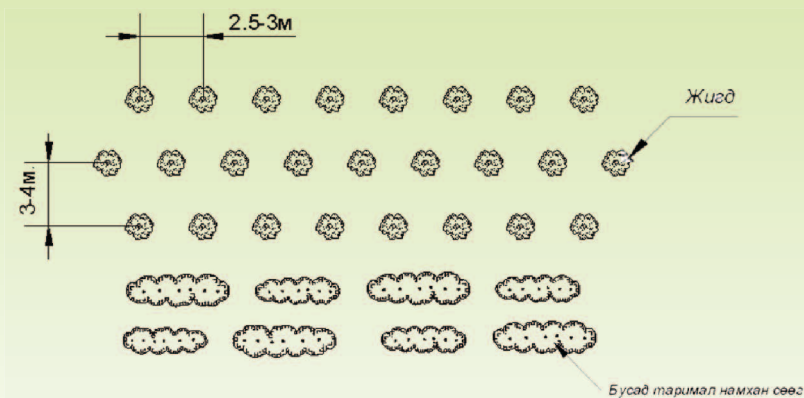
Усалгааны доод хэмжээ нэг модонд 30-40 л байна.

Таримал жигдийг услах горим

№	Усалгааны хугацаа	
1	4 дүгээр сарын 10-наас 5 дугаар сарын 1	10 хоногт 1 удаа
2	5 дугаар сарын 1-нээс 6 дугаар сарын 15	7 хоногт 1 удаа
3	6 дугаар сарын 15-наас 8 дугаар сарын 15	3-5 хоногт 1 удаа
4	8 дугаар сарын 15-наас 9 дүгээр сарын 15	7 хоногт 1 удаа
5	Намар газар хөлдөхөөс 2-3 долоо хоногийн өмнө	Нэвчтэл услаж өвөлжүүлнэ.

Хамгаалалтын ойн зурвас байгуулах:

- Цөл говь нутагт ойн зурвас байгуулахад жигдийг тарихад нэн тохиромжтой.
- Хамгаалалтын ойн зурвасанд жигдний 3-4 настай суулгацыг шилжүүлэн суулгана.
- Мөр хоорондын зай 3-4 м, ургамал хоорондын зай 2.5-3 м байна.
- Хамгаалалтын зурвасанд жигдийг 3 эгнээгээр тарина.
- Хамгаалалтын зурвасанд тарьсан жигдний дотор талд 2 эгнээгээр бусад төрлийн намхан сөөг тарина.



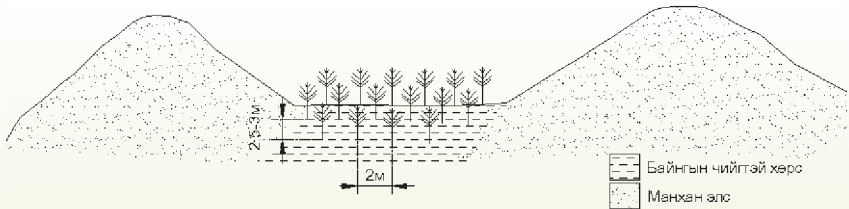
1 дүгээр зураг. Хамгаалалтын ойн зурвасанд жигд тарих бүдүүвч



Өмнөговь аймгийн Гурван тэс сумын Дундголын Давст нуурын орчмын манхан элсний салхин дээд талаар Х.Жалбаа Д. Сайнбаяр нарын 1974-1980 онд жигдний 3 настай суулгац суулгаж байгуулсан ойн зурвас (гэрэл зургийг А.Авирмэд 1989 онд авчээ.)

Баян бүрд, булаг шандны орчимд жигд тарьж ойжуулах:

- * Цөл говь нутгийн булаг шанд, ил задгай урсгал усны орчмын байнгын чийгтэй, элсэн хөрсөнд жигдний суулгацыг шилжүүлэн ойжуулж болно.
- * Манхан элсний хооронд үргэлжийн чийгтэй хотос зайгаар жигдний суулгацыг ургамалжуулж ойжуулна.
- * Мөр хооронд 2.5-3м, ургамал хооронд 2м зайтай байна.
- * Ингэж ойжуулахад 1га-д 1600-2000 суулгац орно.
- * Ойжуулалтанд жигдний 2-3 настай суулгацыг хэрэглэнэ.



2 дугаар зураг. Манхан элсний байнгын чийгтэй хотос зайд жигд тарьж ойжуулах бүдүүвч

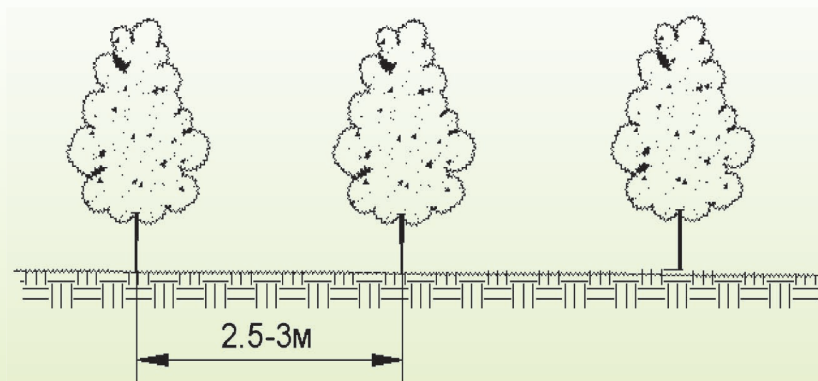
Төв суурин газарт жигд тарьж цэцэрлэгжүүлэх:

Цөл, говь нутгийн төв суурин газрын нийтийн эзэмшлийн цэцэрлэг, албан байгууллагын тохижилт, айл өрхийн хашаанд жигдийг тарьж цэцэрлэгжүүлэхэд тохиромжтой.

Цэцэрлэгжүүлэх зориулалтаар жигдийг хэсэг бүлэг болгон эгнүүлж бусад мод сөөгтэй хоршуулан чимэглэж тарина.



3 дугаар зураг. Жигдийг хооронд нь 2 м зайтай 3-5 ширхэгээр бүлэг болгон суулгаж болно.



4 дүгээр зураг. Жигдийг цэцэрлэгт хооронд нь 2.5-3 м зайтай тарина.

Таримал жигдийг хамгаалах:

Жигдийг байнгын хашаа хамгаалалттай, усалгаатай газар тарина. Ялангуяа жигдний суулгац, өсвөр насны модыг туулай зэргийн мэрэгчдээс хамгаалахад төмөр торон хашаа илүү тохиромжтой байна. Жигд мод хурдан өсөж амархан томрох тул 8 наснаас дээш болоход мэрэгчид идэж сүйтгэхгүй болно. Энэ үед нь төмөр торыг өргөст тороор сольж болно.



Жигд тарьж ургуулах гарын авлага

Зохиогч:	Х.Жалбаа (Ph.D)
Редактор:	А.Авирмэд (Ph.D)
Дизайн, зураг хэвлэлийн эхийг бэлтгэсэн:	Б.Сарнай
Хэвлэлийн хуудас	1.0
Хэвлэсэн тоо:	500 ш
Хэвлэсэн огноо:	2010-06-01
Цаасны хэмжээ	60x88/16

“Мөнхийн Үсэг Групп” ХХК-д хэвлэв.