

ХОТГОРЫН НӨЛӨӨ БА ХӨРСӨН БҮРХЭВЧ

Д. ДОРЖГОТОВ¹

Газарзүй-Геоэкологийн хүрээлэн, ШУА

Hollow effect and Soil cover

Land surface have direct impact for soil covers. Specially clear evidence of hollow depression form relief on soil covers marked in some depressions of Mongolia like as Uvs lake, Achit lake, Nyargas lake etc. Soil cover of this depressions formed circle lyke structure. In the bottom of depresions dominated sandy soils due of strong wind.

Түлхүүр үгс: хөрсөн бүрхэвч, хотгор, салхины нөлөө, элсэн хөрс

Хөрсөн бүрхэвчийн тархалт, байгалийн экосистемийн төлөв байдалд гол нөлөө үзүүлдэг газарзүйн хүчин зүйлүүдийн нэг нь газрын гадаргын хэлбэр төрх бөгөөд тухайлбал талархаг нутагт өргөрөгийн хэвтээ бүсшил, уулархаг нутагт өндрийн босоо бүсшилийн зүй тогтол зонхилдог. Харин хотгор хонхор газрын хөрсөн бүрхэвч ямар онцлогтой байдаг талаар судалж үзсэн нь төдий л хангалттай биш учраас энэ асуудлыг зориуд хөндөх сонирхол төрсөн юм. Монгол орны баруунаас зүүн хязгаар хүртэл хойноос урагшаа чиглэлтэй дөрвөн том уулархаг нутаг (Алтай, Хангай, Хэнтий, Хянган) байрлаж, тэдгээр нь хоорондоо гурван том хотос газраар (Их нууруудын хотгор, Орхон-Сэлэнгийн сав газар, Монголын дорнод тал) тусгаарлагдаж, геотектоникийн макро түвшний өвөрмөц бүтэц бүрэлдэн тогтсон явдал манай орны байгалийн хам бүрдлийн дотоод ялгаа, хөрс-ландшафтын шинж төрхийг бүхэлд нь тодорхойлогч гол нөхцлийг бүрдүүлжээ.

Монгол орны төв хэсэг дэх уулт өндөрлөгүүдийн нөлөөгөөр умар зүгийн ой-тайгын цэвдэгт ландшафт Хангайн уулст Х.Ө 47⁰-аас урагш, Хэнтийн уулст Х.Ө 46⁰-аас урагш түрэн орж ирсэн бол уул нуруудын хоорондох томоохон хотгоруудыг дагаж Төв Азийн хуурай хээрийн ландшафт умар зүг рүү Өмнөд Сибирийн нутагт нэлээд гүн нэвтэрчээ. Тухайлбал, *Хээрийн Хүрэн* хөрс Монголын Дорнод талын хойт үргэлжлэл, Онон голын хөндийг уруудаж Х.Ө 51⁰ өнгөртөл, Орхон-Сэлэнгийн сав газарт, Сэлэнгэ мөрний хөндийг уруудаж Х.Ө 52⁰ өнгөртөл тархсан явдал яах аргагүй уулсын хоорондох томоохон хотгорын хуурайшуулах нөлөөтэй холбоотой. Уул нуруудын хоорондох хотгоруудын уур амьсгал хүрээлэн орших уулсын хажуунуудынхтай уур амьсгалтай харьцуулахад илүү хуурай шинжтэй (хур тунадасын хэмжээ бага, зуны температур харьцангуй өндөр) байдаг (Воейков, 1952) учраас тэрхүү хотгоруудад

¹DORJGOTOV Dechingungaa. Institute of Geography-Geoecology, MAS

өндөрлөг газрыг бодвол илүү хуурай хэв маягийн хөрс, ургамал тархдаг ажээ (Преображенский, 1958).

Монгол орны хэмжээнд хотгорын нөлөө хамгийн хүчтэй илэрч хөрс-ландшафтын эрс тэс ялгаа үүссэн нутаг бол Монгол Алтайн нуруу ба Хангайн уулт өндөрлөгийн хооронд оршдог Их Нууруудын хотгор юм. Тэнд *Цөлөрхөг Хээрийн* буюу *Говийн Бор* хөрс хойт өргөрөгийн 50°20' хүртэл (Увс нуурын хотгорт), хээржүү цөлийн буюу *Говийн Цайвар Бор* хөрс хойт өргөрөгийн 49° хүртэл (Хяргас нуур орчмын хотгорт), *Цөлийн Борсаарал* хөрс хойт өргөрөгийн 46° 20' хүртэл (Шаргын говийн хотгорт) тус тус тархжээ. Гэтэл Монголын өмнөт хэсгийн талархаг нутагт *Говийн Бор* хөрсний бүсийн хойт хил Х.Ө 45°30', *Цөлийн Борсаарал* хөрсний бүсийн хойт хил Х.Ө 44° орчмоор зааглагддаг аж. Үүнээс харахад Их нууруудын хотгорт *Заримдаг Цөлийн Бор* хөрс тархалтынхаа ердийн хилээс хойш 500 гаруй км, *Цөлийн Борсаарал* хөрс ердийнхөө хилээс хойш 300 км алс зайд тархсан нь хотгорын хуурайшуулах нөлөөний үр дагаварыг тодоос тод нотлож байна.

Хотгорын нөлөө дээр дурьдсанчлан зөвхөн том уул нуруудын хоорондох уудам хотос хонхоруудад илрээд зогсохгүй тал нутагт ч бас ажиглагдана. Монголын дорнод талын хөрсөн бүрхэвчийн тархалтыг ажиглахад арай өндөрлөгдүү (үнэмлэхүй өндөр 900-1000 м-ээс дээш) хэсгээр нь *Хээрийн Хархүрэн* хөрс тархаж, харин зүүн ба зүүн хойшоо өндрийн түвшин 200-300 метрээр доошилж хотгордуу гадаргатай болж ирмэгц арай хуурайвтар шинжтэй *Хүрэн* хөрс тархаж эхэлдэг байна. Жишээлбэл, Улз голын адаг Тарь нуур, Хөх нуур орчмын намдуу газар, Мэнэнгийн тал, Тамсагбулагийн тал, Зүрхийн Цагаан хоолой зэрэг харьцангуй хотос (үнэмлэхүй өндөр 600-900 м) газруудаар хуурай *Хээрийн Хүрэн* хөрстэй байдаг нь хотгорын нөлөөллийг гэрчилж буй хэрэг. Энэ мэт үзэгдэл говийн бүсийн хотгоруудад ч цөөнгүй тохиолдоно. Тухайлбал, Галбын говийн хотгор болон түүнээс зүүн хойшоо Өөшийн говьд 700-900 м үнэмлэхүй өндөр бүхий намдуу газраар *Цөлийн Борсаарал* хөрс тархсан байхад түүний эргэн тойрны харьцангуй өндөрлөгдүү (900 м-ээс дээш өндөртэй) талархаг газраар *Заримдаг Цөлийн Цайвар Бор* хөрстэй байна. Түүнчлэн Говь-Алтайн уул нуруудын хоорондох хөндий, хоолойгоор *Цөлийн Борсаарал*, *Заримдаг Цөлийн Цайвар Бор* хөрс зонхилж орчин тойрныхоо өндөрлөг газраас ямагт хуурайшил ихтэй байдаг.

Уул нуруудын хоорондох томоохон хотгоруудын төв хэсэг ямагт хур тунадас багатай, зуны улиралд илүү халуун байдгаараа орчныхоо газраас ялгардаг. Жишээ нь: Хяргас, Хар-Ус, Хар нуурын хотгорын төв хэсэг, Хүйсийн говь, Шаргын говийн хотгор, Алтайн чанадахь Баруун Хуурайн хотгорт жилд унах хур тунадасны хэмжээ 50 мм орчим, 7-р сарын үнэмлэхүй их температур нэмэх 39°C- 41°C байдаг ба тэдгээр хотгоруудыг хүрээлсэн уул нуруудын бэл, хормой орчмоор жилийн тунадасны хэмжээ 150-200 мм, үнэмлэхүй их температур нэмэх 35°C-36°C-аас хэтэрдэггүй аж. Уур амьсгалын ийм

ялгаа юуны өмнө хотгоруудын өндрийн түвшний өөрчлөлттэй холбоотой. Хотгоруудын төв хэсгийн хамгийн нам дор газраас тал тал тийшээ болох дутам гадаргын өндөршил алгуур нэмэгдсээр хүрээлэн орших уул нуруудын бэлд тулах бөгөөд ийнхүү хотгорын төвөөс зах хүртэл дунджаар 400-800 м, зарим хотгорт 1000 м өргөгдөнө.

Хотгорууд дахь өндөршлийн ба уур амьсгалын энэ өөрчлөлт нь экосистемийн төлөв байдал болон хөрсний газарзүйн тархалтад зайлшгүй нөлөөлж, хотгорын төв хэсгийг тойрч байрласан хөрсний хэд хэдэн цагираг маягийн зурвас бүсүүд үүсэх нөхцлийг бүрдүүлдэг байна. Хээрийн судалгаагаар бидний ажиглаж хөрсний зураг дээр буулгаж үзүүлсэнээр хотгорын хамгийн нам төв хэсэгт нь хамгийн хуурай хэвшинжийн болон давсархаг хужирлаг хөрсүүд тогтворжиж, хотгорын захруугаа буюу өндрийн түвшин нэмэгдэх тусам харьцангуй чийглэгдүү маягийн хөрсүүд ээлж дараалан тархдаг байна. Хөрсний газарзүйн энэхүү өвөрмөц зүй тогтлыг **"хотгорын бүшил"** гэж нэрлэвэл зохилтой.

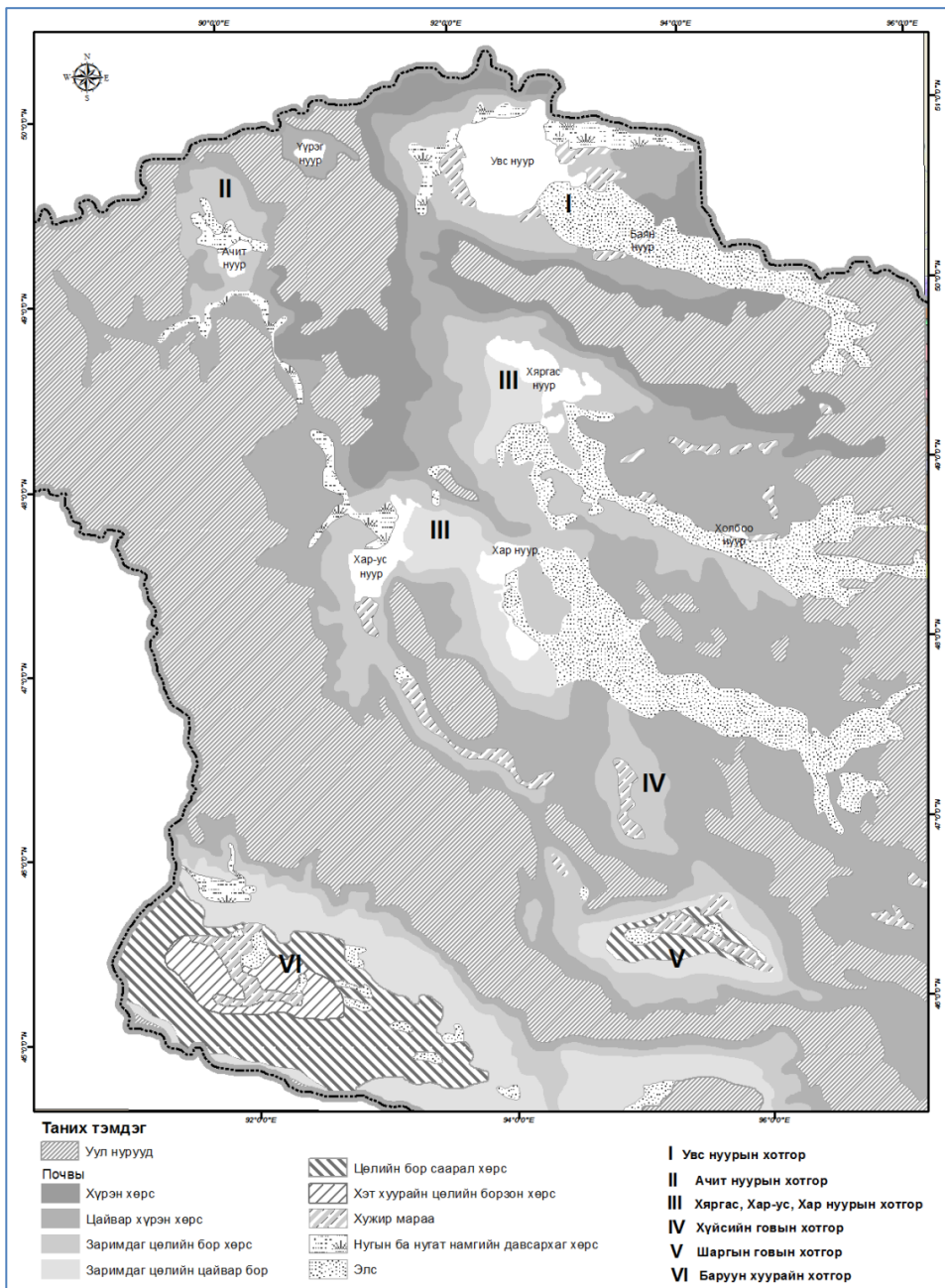
Хотгорын бүшил нь ихэнхдээ дугариг ба хагас дугариг маягийн бүтэцтэй байх бөгөөд үүний хамгийн тод жишээ нь Шаргын Говийн хотгор юм. Шаргын хотгор нь хойт ба баруун хойт талаараа Дарви, Сутайн уулс, баруун ба өмнөт талаараа Монгол Алтайн нурууны салбар уулс, зүүн ба зүүн хойт талаараа Хан Тайшир, Хасагт Хайрханы уулсаар хүрээлэгдэн орших ба эдгээр уулсын үнэмлэхүй өндөр 2600-3500 м, харин Шаргын хотгорын төв хэсгийн хамгийн нам газар д.т.д 963 м өндөртэй байна. Хотгорыг хүрээлсэн уулсын бэл хормой 1700-2100 м үнэмлэхүй өндөртэй байдгаас үзэхэд Шаргын хотгорын төв хэсгээс зах хүртэл өндрийн түвшний өөрчлөлт 800-1100 м хүрнэ. Шаргын хотгорын талбай тийм ч бага биш, баруунаас зүүн тийш 150-160 км, хойт захаас урд захаа хүртэл 70-80 км зайтай. Өндөршил ба орон зайн энэ тодорхой нөхцөлд хотгорын төвөөс зах хүртэл зайд 3 хэвшинжийн 4 өөр хөрс тус бүр 5-15 км орчим өргөнтэй цагариг маягийн бүсүүд үүсгэж тархсан байна. Тухайлбал, хотгорын хамгийн нам, төв хэсэгт Шаргын Цагаан нуур болон түүнд цутгадаг жижиг гол, горхиудын орчин тойронд *Нугын Хужирлаг* болон *Шалархуу* хөрс, *Элс*, *Элсэн Хучааст* хөрс алаг цоог тархаж, зонхилох хувийг *Цөлийн Борсаарал* хөрс эзэлнэ. Түүний гадна талаар *Хээржүү Цөлийн Цайвар Бор*, *Цөлөрхөг Хээрийн Цайвар Хүрэн* хөрсний зурвас бүсүүд тус тус дараалан тогтжээ.

Хотгорын зах хаяагаар хүрээлэн орших уулсын бэл хормойг бүрхсэн *Цайвар Хүрэн* хөрс нь дээшээгээ уулын хажуугийн *Чулуурхаг Хүрэн* хөрстэй хиллэдэг.

Хөрсний хотгорын бүшилийн иймэрхүү тогтоц Увс нуурын хотгор, Ачит нуурын хотгор, Их Нууруудын хотгорын төв хэсэг болон Алтайн чанад дахь Баруун Хуурайн хотгорт тодоос тод ажиглагдана.

Увс нуурын хотгор нь Тагнын нуруу, Цагаан Шивээт, Хархираа, Түргэн, Хан Хөхийн нуруу гэсэн д.т.д 2900-3900 м өндөртэй уул нуруудын хооронд баруунаас зүүн тийш

320 км гаруй, хойноос урагш 110 км гаруй үргэлжилсэн томоохон талбайг эзлэх ба хамгийн нам цэг Увс нуурын эрэгт д.т.д 743 м байна.



Зураг 1. Монгол орны баруун хэсгийн хөрсөн бүрхэвч

Хотгорын гүн төдий л их биш, гадаргын өндөршлийн өөрчлөлт 250-650 м хүртэл хэлбэлзэнэ. Хур тунадасны жилийн дундаж хэмжээ хотгорын төвд 100 мм орчим, зах

хэсгээр нь 240 мм хүрнэ. Увс нуурын эрэг дагуу болон Тэс, Торхилог, Боршоо, Хөндлөнгийн ар, Түргэн, Хархираа голуудын адаг орчмоор *Нугын* ба *Нугат-Намгийн Давсархаг Хөрс*, *Хужир Марз*, элс элбэг тархсанаас гадна нуураас зүүн тийш 4000 км² гаруй талбайтай Бөөрөг Дэлийн элсэн тарамцаг тогтсон байна. Нуур руу хэвгий уудам талархаг газрын доод намавтар хэсгээр *Цөлөрхөг Хээрийн Бор*, *Нугат Бор* хөрс, арай өндөрлөгдүү дээд хэсгээр хуурай *Хээрийн Цайвар Хүрэн* хөрс тархаж, хотгорыг тойрсон уул нуруудын бэл, хуурай хажуунуудад *Хүрэн* хөрс тогтож тасалдмал цагариг маягийн 3 бүс үүсчээ. Тэдгээр бүсийн өргөн нь нарийн газраа 5-10 км, өргөн хэсэгтээ 40-50 км хүрнэ. Увс нуурт тал талаас нь цутгадаг голуудын татам хөндий дагуух *Чийгт Гарлын* ба *Давсархаг* хөрс, элсэн тарамцаг нь хотгорын бүсүүдийн цагираг маягийн байрлалыг зарим газар тасалдуулдаг ч гэсэн ерөнхий зүй тогтол алдагдаагүй байна.

Ачит нуурын хотгор Монгол Алтай, Хархираа, Түргэний уулсын дунд 2600-3900 м өндөртэй уулсаар хүрээлүүлэн орших ба баруун хойноос зүүн урагшаа 120-130 км урт, зүүн хойноос баруун урагшаа 50-60 км өргөн нутаг дэвсгэрийг хамарна. Хамгийн нам хэсэг болох Ачит нуурын түвшний үнэмлэхүй өндөр 1435 м, хүрээлэн орших уулсын бэл хормой 1700-1900 м өндөрт байдгаас харахад хотгорын төвөөс зах руугаа өндрийн түвшин 300-450 м хүртэл дээшилнэ. Үүнийг дагаад хөрсөн бүрхэвчийн хотгорын бүсшил тодорхой ажиглагдана. Нуурт цутгадаг Бөхмөрөн гол болон бусад гол горхиудын адаг, тус хотгорын зүүн өмнөх хэсэгхэн газраар урсаж өнгөрдөг Ховд голын хөндий зэрэг харыцангуй нам дор хэсгээр *Нугат-Намгийн* ба *Нугын Давсархаг* хөрс, элс нэлээд тархаж, түүнээс арай өндөр түвшинд *Цөлөрхөг Хээрийн Бор* ба *Нугат Бор* хөрс хотгорын ихэнх талбайг эзлэх бөгөөд хотгорын зах руу болж ирмэгц *Хуурай Хээрийн Цайвар Хүрэн* хөрс нарийвтар зурвас (5-20 км) байдалтай тархаж, дээшээгээ уулсын хажуу хэсэгтээ *Чулуурхаг Хүрэн* хөрстэй хиллэнэ.

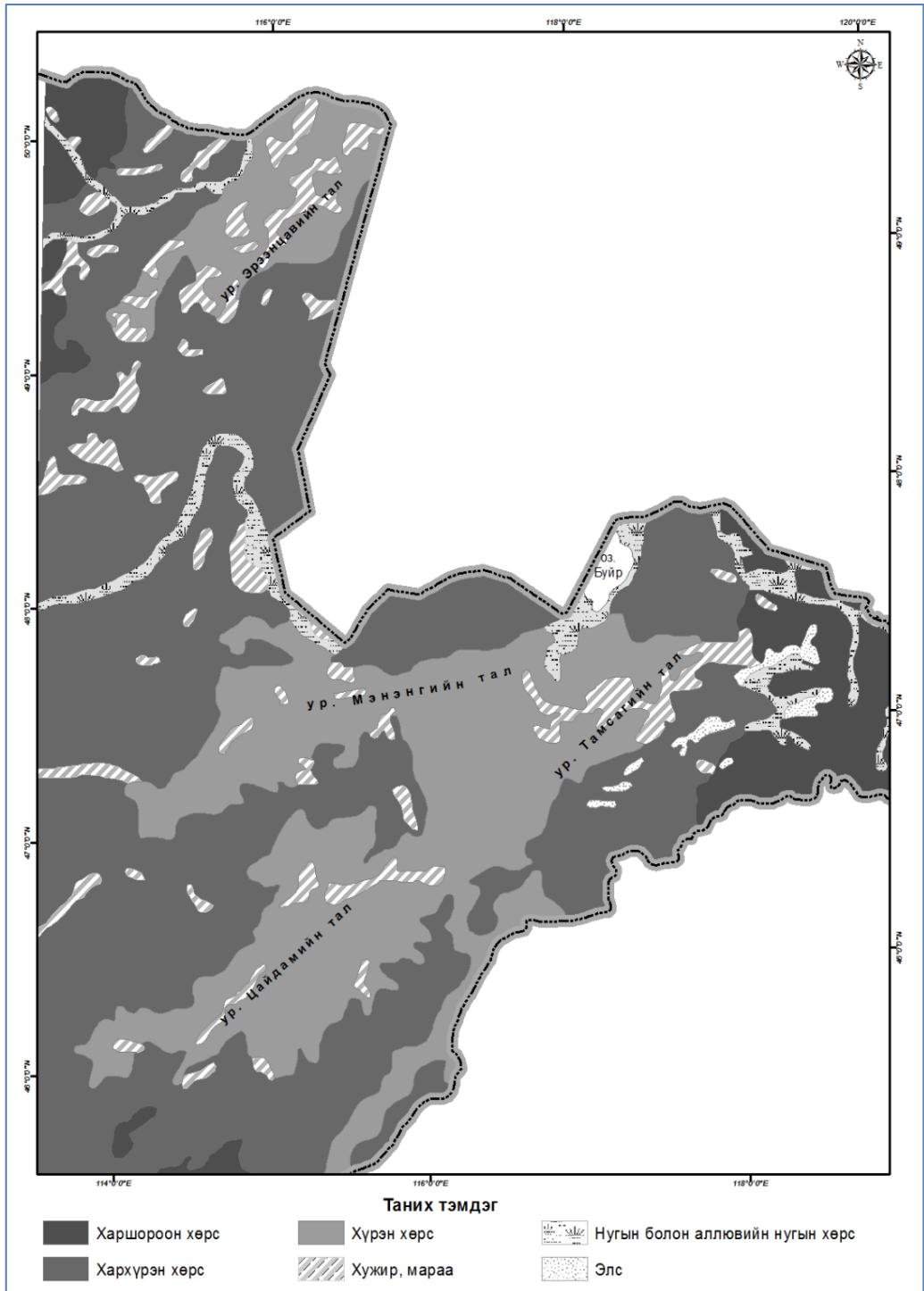
Их Нууруудын хотгор нь Баруун ба өмнөт талаараа Монгол Алтайн нурууны салбар уулсаар, зүүн ба хойт талаараа Хангайн нурууны салбар уулсаар хүрээлэгдэн оршдог. Энд Хяргас, Хар-Ус, Хар, Дөргөн, Айраг, Сангийн далай, Багануур, Баяннуур, Гүн нуур, Цагаан нуур зэрэг том жижиг олон нууруудтайгаас гадна хотгорын зүүн хэсэгт Борхярын элс, Монгол элс хэмээх 8000 км² гаруй талбайг эзэлсэн хоёр том зоо манхан элс бий. Энэ уудам хотгорын хамгийн нам (1050-1150 м үнэмлэхүй өндөртэй) газар нь болох Хяргас нуураас баруун өмнө ба өмнө тийшэх хэсэгт жилийн хур тунадас 50 мм-ээс бараг хэтрэхгүй хуурайшил ихтэй байдаг тул тэр орчмоор *Заримдаг Цөлийн Цайвар Бор* хөрс тогтжээ. Тэндээс тал бүр тийш гадаргын өндөр аажим нэмэгдсээр хотгорын зах хавиар 400-600 метрээр дээшилж, хур тунадасын хэмжээ ч 180-220 мм хүртэл ихсэнэ. Энэхүү өөрчлөлтийг дагаж хөрсний хотгорын бүсшил тодорхой илрэх бөгөөд *Цайвар Бор* хөрс, *Цөлөрхөг Хээрийн Бор* хөрсөөр солигдож, тэр нь *Хуурай Хээрийн Цайвар Хүрэн* хөрсөнд шилжиж, улмаар ухаа толгод, уулын хажуунууд дээрх *Хүрэн* хөрстэй нийлнэ. Эдгээр хотгорын бүсүүдийн өргөн нь зарим газраа 4-5 км,

заримдаа 30-50 км хүрнэ. Их Нууруудын хотгор нь дотроо Хяргас, Хар-Ус, Хар нууруудын хонхор, Хүйсийн говь гэх мэт хэд хэдэн хотгорт хуваагдах бөгөөд тэдгээр хотгор тус бүрт хөрсний хотгорын бүшил илэрч харагдана.

Монгол Алтайн чанадахь Баруун Хуурайн хотгор болон түүнээс зүүн, зүүн урагшаах Алтайн Өвөр говийн хотгоруудад хотгорын бүшлийн зүй тогтол мөн тодорхой ажиглагдана. Тухайлбал, баруун хойт ба хойт талаараа Монгол Алтайн нурууны салбар уулс, зүүн ба зүүн өмнөт талаараа Алаг хайрхан, Тахийн шар нуруу, урд талаараа Байтаг богд, Хавтагийн нуруугаар хүрээлэгдэн орших ба өргөнөөрөө 120 км гаруй, уртаашаа 260 км гаруй үргэлжилсэн томоохон талбайтай. Баруун Хуурайн хотгорын хамгийн нам (үнэмлэхүй өндөр нь 1100-1300 м) газар болох төв хэсэгт нь *Нугын* ба *Нугат-Намгийн Хужир*, *Марз*, *Давсархаг* хөрс, хэсэг хэсэг элсэн хуримтлал үүсч, түүний эргэн тойронд *Хэт Хуурай Цөлийн Борзон* хөрс тогтжээ. Хотгорын төвөөс зах хүртэл 60-120 гаруй км зайд гадаргын өндөр алгуур нэмэгдэж 700-900 м-ээр дээшилдэг. Үүнийг дагаад уг хотгорт хөрсний хэд хэдэн бүс үүссэн байна. Үүнд: *Хэт Хуурай Цөлийн Борзон* хөрсний гадна талаар 1300 м-ээс дээш үнэмлэхүй өндөрт *Цөлийн Борсаарал* хөрс тус хотгорын ихэнх талбайг эзлэн бүрхэж, түүнийг тойроод *Хээржүү Цөлийн Цайвар Бор* хөрс, уул нуруудын бэл хормой орчмоор *Цөлөрхөг Хээрийн Бор Хөрс*, уулсын хажуугаар *Хуурай Хээрийн Цайвар Хүрэн* хөрс тус тус тархжээ. Ийнхүү тус хотгорт бүсийн ба дэд бүсийн хэвшинжит 4 янзын хөрс өргөн нарийн зурвас үүсгэн зарим нь битүү, зарим нь тасалдмал цагариг маягаар байрлажээ.

Алтайн Өвөр говьд Эдрэнгийн нуруунаас урагших Номингийн говь, Хар Сайрын хөндий, Шаргын говь, Цэнхэрийн хоолой, Аж Богдын нурууны чанадахь Хонин Усны говь зэрэг харьцангуй хотос газраар жилд унах хур тунадасны хэмжээ 20-30 мм-ээс хэтрэхгүй, *Хэт Хуурай Чулуурхаг Цөлийн Борзон* хөрс тархсан нь мөн л хотгорын нөлөөнийх гэж хэлж болно.

Хөрсний хотгорын бүшлийн зүй тогтол дээрх жишээнүүдэд заасанчлан зөвхөн говь, хээрийн ландшафт бүхий хуурай уур амьсгалтай нутагт илэрдэг гэж ойлгож болохгүй. Уулын ой-тайгын ландшафт бүхий Хөвсгөл нуурын баруун хэсгийн Дархадын хотгор, Өмнөд Сибирийн цэвдэгт тайгын мужид багтах Үд-Галуут нуурын, Түгнэ-Бичурийн, Байгаль нуурын зүүнтэйх Баргузины хотгор зэрэг уулс хоорондын хотгоруудад *Хээрийн Харшороон* ба *Хүрэн* хөрс, *Ой-Тайгын* хөрсөөр хүрээлүүлэн тогтсон нь хотгорын хуурайшуулах нөлөөллийн үр дагавар мөн гэдэг нь тодорхой.



Зураг 2. Монгол орны зүүн хэсгийн хөрсөн бүрхэвч

Шар шороон шуургатай тэмцэх, түүнээс үүдэлтэй янз бүрийн эрсдэлийг бууруулах арга замыг хайхдаа юуны өмнө шороон шуурга үүсдэг голомт газрууд болох том жижиг хотос, хонхор, хөндий, хотгор дагуух хөрс ургамлыг хамгаалах, нөхөн сэргээх асуудалд гол анхаарлаа хандуулж байвал зохилтой.

Хонхор хотгор газруудын хөрсөн бүрхэвч олон зууны туршид салхины үлээлтэд хүчтэй өртөж байсны улмаас тэнд сэвхүүл, сондуул, хунгар, довцог, молцог, бөөрөг, далан, зоо, манхан хэлбэрийн элсүүд тогтож, орчин тойрных нь хөрс ихэнхдээ элсээр бүрхэгдэж, элсгүй хэсгээр нь *Хужир, Марз, Мараа, Шал*, тойром, *Нугын Давсархаг* хөрс голчлон тархжээ. Салхины үйл явцын нөлөөлөл давамгайлсан ийм хэв маягийн хөрсөн бүрхэвч бүхий газар Монгол орны баруун ба өмнө зүгийн нутгаар цөөнгүй бий. Тухайлбал, Увс нуурын хотгор дахь Бөөрөг Дэлийн элс, Хяргас нуурын хотгор дахь Хар Үзүүрийн тал, Бор Хярын элс, Ховд голын хөндийн *Элсэн* хөрс, Завхан голын хөндийн Ар Загийн элс, Монгол элс, тэндээс урагшаа Хүйсийн говь, Шаргын говь, зүүн урагшаа Нууруудын хөндий дагуух Бигэр, Улаан Шалын хоолой, Бөөнцагаан нуур, Хэрсэнгийн тал, Орог нуур, Халтар, Үхэгт, Улаан нуур, Баян загийн элс, Алтайн чанадахь говийн Үенч, Бодонч голын адаг, Халзан, Хайч, Ээж Хайрхан уул орчмын болон Захуй, Зарман, Зулганайн элс; Говь Алтайн уулсын хооронд орших Хар Заг, Хонгор, Гурвантэс, Жаран, Цоохондой, Гурван Бүгтэй, Гашуун Эрээн, Борзон, Их Уул, Хаяагийн элс; тэндээс зүүн тийш Зармагтай, Заг Сүж, Галбын говийн элс, Дундговь-Өмнөговь аймгийн хил залгаа нутгаар орших Гурван Төгрөг, Өөш-Улаан говь, Загийн Усны хоолойн элс, Өмнөговь-Дорноговь аймгийн нутаг дахь Сайн Гүн, Халзан уул, Ханбогд, Хөвсгөл, Бүргэд, Үнэгт, Харангат, Бүрдэний элс, Борхойн тал зэрэг олон газрыг нэрлэж болно.

Элстэй, Элсэн хөрстэй, элсний нүүдэл хуримтлал байнга ажиглагддаг хотос хонхор газрууд дээр дурьдсанчлан зөвхөн говийн бүсэд байдаг биш ойт хээр ба хээрийн бүсэд ч бас бий. Ер нь Монгол орны элсний нийт талбай 43,7 мянган км² буюу улсын бүх нутгийн 2,8%-ийг эзэлдэг.

Салхины нөлөөгөөр элс хийсч зөөгдөх үйл явц тасралтгүй үргэлжилсээр байгаа бөгөөд ялангуяа хүний зохисгүй үйл ажиллагааны уршгаар элсний нүүдэл сүүлийн жилүүдэд улам идэвхжсээр байна. 1941 оноос хойших 40 гаруй жилийн хугацаанд шинээр элсжсэн газар 3,3 мянга гаруй км² талбайг хамарчээ (Баасан, 2003). Үүний ихэнх нь хотгор газруудыг хамарч тэндхийн хөрс, ургамал элсний нүүдэлд илүү их өртсөн нь мэдээж. Элсний нүүдэл, элсжилт бол цөлжилтийн үйл явцын хамгийн ноцтой илрэл учраас цөлжилттэй тэмцэх, түүнээс урьдчилан сэргийлэх арга ажиллагааг боловсруулж хэрэгжүүлэхдээ юуны өмнө хотгорын нөлөөлөл, хотгорын бүсшилийн төлөв байдлыг тухайн орон нутгийн онцлог, орчин нөхцөлтэй нь холбон судалж орон зай-технологийн төлөвлөлтийг аль болох оновчтой шийдвэрлэх нь чухал.

Байгаль орчин дахь хотгорын нөлөө, түүнээс үүдэлтэй хотгорын бүсшилийн талаарх мэдлэг мэдээлэл хангалтгүй байсны уршгаар байгаль ашиглалт, хамгаалалт, танин мэдэхүйн салбарт бэрхшээлтэй асуудлууд тулгарч байсан нь лавтай. Тэр тусмаа хотгор газруудад хүн амын суурьшил илүү шигүү, аж ахуйн үйл ажиллагаа, техногений нөлөө илүү эрчимтэй байдаг нь асуудалд улам нухацтай хандахыг шаардаж байна. Хүрээлэн буй орчны доройтол, бохирдол, уур амьсгалын өөрчлөлт, газрын эвдрэл, цөлжилтийн үйл явц, тэдгээрийн сөрөг үр дагавар хийгээд нийгэмд учруулах эрсдэл зэргийг судалж тодорхойлохдоо хотгорын нөлөөллийн хүчин зүйлийг эрхбиш харгалзах хэрэгтэйг анхаарч холбогдох параметруудийг боловсруулах талаар санаа тавих цаг болжээ.

Хотгорын нөлөөллөөс үүдэлтэй хотгорын бүсшилийн зүй тогтол нь газарзүйн бусад зүй тогтлуудын нэгэн адил байгалийн элементүүдийн орон зайн бүтцийг бүрдүүлэхэд чухал үүрэгтэй болохыг Монгол орны бодит жишээгээр бид нотлохыг хичээв.

АШИГЛАСАН ХЭВЛЭЛ

Баасан Т. (2003). Монгол орны элс. Улаанбаатар.

БНМАУ-ын хөрсний зураг. (1980). 1:2 500 000 масштаб, Москва.

Воейков А. И. (1952). Новые данные о суточной амплитуде температуры, в особенности влияния на нее топографических условий. Избранные сочинения, Изд-во АН СССР, т. 3, стр. 186-214. Москва.

Доржготов Д. (1992). Почвы Монголии (генезис, систематика, география, ресурсы и использование) Биологийн шинжлэх ухааны докторын бүтээл, Москва.

Монгол Улсын Үндэсний атлас. (2009). Редактор Д.Доржготов, Газарзүйн хүрээлэн, Улаанбаатар.

Преображенский В. С. (1958). О вертикальной поясности в межгорных котловинах. Известия АН СССР, сер. геогр. Москва.