

АМЬДРАЛЫН ЧАНАР, ТҮҮНИЙ ШАЛГУУР БА МОНГОЛ ОРНЫ НӨХЦӨЛД АШИГЛАХ АРГАЗҮЙ

Б.Батбуян¹, Э.Баатарсүрэн¹, Б.Нацагсүрэн¹

ШУА-ийн Газарзүй-Геоэкологийн хүрээлэн, Нийгэм, эдийн засгийн газарзүйн салбар
Э-шуудан: b_batbuyan@yahoo.com, ebaatarsuren@mail.ru

QUALITY OF LIFE, ITS INDICATORS AND METHOD FOR USE IN MONGOLIA

B.Batbuyan, E.Baatarsuren, B.Natsagsuren

Abstract

The article deals with the concepts of the quality of life and analyzes problems of measurement using objective indicators. A methodology for measuring of the quality of life based on statistics data and survey using the method of scoring. The purpose of this paper is elaboration of appropriate indicators for assessing and determining the quality of life of the population in the condition of Mongolia; determines their methods of use, quality of life assessment at the micro level and in soums of the Central and Khangai economic region. As a result of the research, it was revealed that the indicators for measuring the quality of life the urban and rural population should be proportional.

Түлхүүр үгс: Амьдралын чанар, байгалийн бүс, төвөөс алслагдах, шалгуур үзүүлэлт

Оршил

Монгол улсын төрөөс хүн амын хөгжлийн талаар баримтлах бодлогод "...хүн эрүүл орчинд амьдрах, хөдөлмөрлөх, амьдрал ахуйгаа сайжруулах, мэдлэг боловсрол эзэмшин нийгмийн амьдралд үр бүтээлтэй оролцох, хөгжих орчныг нь бүрдүүлж замаар хүний амьдралын чанарыг сайжруулах чиглэл баримтална..." [3] гэж тусгасан хэдий ч амьдралын чанарыг сум, орон нутгийн түвшинд хэмжих шалгуур үзүүлэлтүүд боловсруулагдаагүй байна. 1990-д оноос төвлөрсөн төлөвлөгөөт эдийн засгаас зах зээлийн эдийн засагт шилжиж хот, хөдөөгийн ялгаа улам гүнзгийрч хүмүүсийн ахуй амьдрал доошилж, ядуурал, ажилгүйдэл нэмэгдсэнтэй холбоотойгоор хүмүүс олноороо ажил эрхлэх, амьдралын нөхцөлөө сайжруулах боломж, бололцоо хайн нүүж эхэлснээр [3] хүн ам суурин иргэншлийн хэв шинжид татагдаж хот суурин руу шилжих явдал эрс нэмэгдсэн [1]; 11]. Энэ нь нэг талаасаа малчид суурьшмал амьдралд шилжиж, хот тосгоны хүрээ тэлж байгаа мэт боловч хотын бүс нутгийн ачааллыг нэмэгдүүлэх, хүн ам, мал сүргийн хэт бөөгнөрөл, бэлчээрийн доройтол, бохирдол, байгалийн баялгийн зохисгүй хэрэглээ, үйлдвэрлэл- нутаг дэвсгэрийн зохисгүй харьцаа зэрэг нийгэм, эдийн засгийн олон сөрөг нөлөөг үүсгэж байна. Үүний зэрэгцээ засаг захиргааны нэг нэгжид ногдох хүн амын тоо өөрчлөгдөж, ялангуяа алслагдсан хөдөө орон нутгийн сумын төвүүд эзгүйрч байна. Тухайлбал бүх сумдын 52.7 хувь (174 сум)-ийг 3000 хүрэхгүй хүн амтай сумд эзлэх болжээ. Улс орны хөгжлийг жигд тогтвортой хөгжүүлэх, төвийн бүс рүү чиглэсэн, эрчимтэй явагдаж байгаа шилжилт хөдөлгөөнийг тогтоон барих гол нэг зам бол хот, хөдөө тосгоны хөгжлийн хэт ялгааг багасгах, хөдөөгийн иргэдийн амьдралын чанар, түвшнийг нэмэгдүүлэх явдал юм. Тиймээс шинжлэх ухааны үндэслэлтэйгээр хүн амын амьдралын чанарыг сайжруулах боломжит гарцыг судлан тогтоохын тулд

хот, хөдөөгийн иргэдийн амьдралын чанарыг хэмжих, үнэлэх судалгааны шалгуур үзүүлэлтүүдийг боловсруулах, ашиглах аргазүйг тодорхойлох чухал асуудал тулгараад байна.

Судалгааны аргазүй

Судалгааг эдийн засгийн Төв болон Хангайн бүсийн 13 аймгийн 194 сумын хэмжээнд амьдралын түвшин (чинээлэг амьдрал), боловсролын үйлчилгээний хүртээмж (өөрийгөө хөгжүүлэх), эрүүл мэндийн үйлчилгээний хүртээмж (наслалт), эрх чөлөө, аюулгүй байдал гэсэн ерөнхий 5 шалгуур үзүүлэлтээр хэмжин явууллаа.

Амьдралын чанарын үнэлгээг цуглуулсан мэдээ, материалууддаа статистикийн үндэсний хорооноос гаргасан “Хүн амын статистикийн үндсэн үзүүлэлтүүдийг тооцоо аргачлал”-ын [5] дагуу боловсруулалт хийж, баллын үнэлгээний аргаар шалгуур үзүүлэлтүүдийн эерэг, сөрөг утгыг харгалзан 1-7 баллаар үнэлж, нэгдсэн үнэлгээг ерөнхий 5 шалгуур үзүүлэлтийн арифметик дунджаар тооцоолов. Ийн тооцоолсон дүнгээр сумдыг амьдралын чанар өндөр (high), дунджаас дээгүүр (upper middle), дундаж (middle), дунджаас доогуур (lower middle), доогуур (low) гэсэн 5 шатлалаар ангилсан.

Амьдралын чанар, түүний шалгуур үзүүлэлтүүд болон монгол орны нөхцөлд ашиглах аргазүй. XX зууны төгсгөл XXI зууны эхэн үед нийгэм бараа бүтээгдэхүүний чанараас хүний, боловсролын, цаашлаад амьдралын чанарт шилжих замаар хөгжиж «амьдралын чанарын иргэншил (цивилизация качества жизни)» гэгдэх шинэ соёл иргэншилд шилжсэнээр [19] улс орны хөгжлийн түвшнийг зөвхөн эдийн засгийн өсөлтөөр хэмждэг хандлагаас хүн, байгаль, нийгэм- эдийн засгийн хүчин зүйлийг цогц байдлаар харилцан хамааралтай авч үздэг тулхтай (тогтвортой) хөгжлийн хандлага руу хүн төрөлхтөн шилжин орсон [2]. Жил бүр НҮБ-ын Хөгжлийн хөтөлбөрөөс дэлхийн улс орнуудын хөгжлийн түвшнийг тооцоолохдоо “Хүний хөгжлийн индекс” (Human Development Index)-ийг [23] өргөнөөр ашиглахын зэрэгцээ “амьдралын чанар” (quality of life) хэмээх хэмжүүр хөгжлийг тодорхойлох гол хэмжүүр болж буйг хүлээн зөвшөөрч байна [10].

“Амьдралын чанар” (quality of life) нэр томъёог 1958 онд эдийн засагч Дж. Гэлбрейт гаргасан [18] бөгөөд энэхүү үзүүлэлт нь тухайн орны ард иргэд, улс орны нийгэм, эдийн засгийн хөгжлийн түвшнийг тусгасан тодорхойлолт болохыг олон орны нийгэмд хүлээн зөвшөөрдөг [14]. “Амьдралын чанар” нь философи, эдийн засаг, социологи, анагаах ухаан, экологи, газарзүй зэрэг шинжлэх ухааны олон салбарын өнцөг бүрээс тодорхойлогдсон салбар дундын категори [11], [15] юм.

“Амьдралын чанар”-ыг тодорхойлох нэгдсэн үзүүлэлт хараахан бүрэлдээгүй [20] бөгөөд эрдэмтэн бүр тухайн орны нийгмийн аж амьдралын нөхцөл байдалд тулгуурлан өөр өөрөөр тайлбарладаг. Тухайлбал нэг хэсэг эрдэмтэд “амьдралын чанар” буюу амьдрах таатай орчин гэх ухагдахууныг чинээлэг аж амьдрал, нийгмийн аюулгүй байдал, эрх чөлөө, эрүүл мэнд, боловсрол, хөдөлмөр эрхлэлт, экологийн нөхцөл зэрэг үзүүлэлтээр хэмждэг [15], [21] бол нөгөө хэсэг эрдэмтэд уг ухагдахууныг орлого, эрх тэгш бус байдал, ажил эрхлэлт, эрүүл мэнд, суурь үйлчилгээ, аюулгүй байдал зэрэг үзүүлэлтүүдийг агуулна гэж үздэг [12], [14]. Мөн “амьдралын чанар”-ыг илэрхийлсэн шалгуур үзүүлэлтүүд нь тухайн улс орны нийгмийн хөгжлөөс хамаараад өөр өөр байна [22], [24]. Эдийн засгийн шилжилтийн үед буй улс орны хувьд өөрөө өөрийгөө бүрэн хангах (орлого, хөдөлмөр эрхлэлт) хүний хүчин зүйл, төр улс нийгмийн үүргийг гүйцэтгэх хэмжээ зэрэг үзүүлэлтээр тодорхойлогдсон [12], [16] байдаг.

Өнөө үед эрдэмтэд амьдралын чанарыг тодорхойлох, үнэлэх шалгуур үзүүлэлтүүдийг боловсруулахдаа объектив, субъектив, нэгдмэл (интегральный) гэсэн

ерөнхий 3 хэлбэрийг ялгах [17] бөгөөд ихэнх судалгаанууд нь статистик үзүүлэлтүүдэд суурилан (объектив) хийгддэг.

Уг судалгааны шалгуур үзүүлэлтүүдийг улсын хөгжлийн зорилготой уялдуулан, улс, аймгуудын статистик эмхэтгэлүүдийг харьцуулан статистикийн хоёрдогч мэдээ, материалуудын тогтмол болон хувьсах чанар, давтамж, олдоц мөн сэдэвт ажлуудын хүрээнд хийгдсэн социологийн асуулга, судалгаа [6]-ны дүнг харгалзан боловсруулав. Тухайлбал "...мэдлэгийг чөлөөтэй эзэмших, чанартай хүнс тэжээл, эрүүл мэндийн үйлчилгээ, илүү баталгаатай амьдрах орлого, гэмт хэрэг болон биеийн хүчирхийллээс хамгаалах, чөлөөт цагаа сэтгэл хангалуун өнгөрөөх, улс төр, соёлын эрх чөлөө болон нийгмийн амьдралд оролцох зэрэг хүний хөгжлийн үндсэн зорилго" [1]-ын хүрээнд дээр дурдсан ерөнхий 5 шалгуур үзүүлэлтийг илэрхийлэх орон сууцны хангамж, ажиллах хүч, ерөнхий боловсролын хамрагдалтын бохир жин, нялхсын эндэгдэл, их эмчийн тоо, аж ахуй нэгж, байгууллагын тоо, малын зүй бус хоргодол, хүн амины хэрэг зэрэг 23 статистик үзүүлэлтийг [6] сонгон судалгаа явууллаа.

Амьдралын чанарт нөлөөлөх хүчин зүйлс, үр дүн

Судалгаанд хамрагдсан нийт сумдын 6.2 хувь (12 сум) нь амьдралын чанар өндөр буюу 5.0-5.5 балл, 13.4 хувь (26 сум) нь дунджаас дээгүүр буюу 4.5-4.9 балл, 42.3 хувь (82 сум) нь дундаж буюу 4.0-4.5 балл, 29.9 хувь (58 сум) нь дунджаас доогуур буюу 3.5-3.9 балл, харин үлдсэн 8.2 хувь (16 сум) нь сул буюу 3.0-3.4 баллын шатлалд тус тус багтаж байна.

"Амьдралын чанар"-г нөлөөлөх нийгэм, эдийн засгийн газарзүйн хүчин зүйлст байгалийн нөхцөл, нөөц болон нутаг дэвсгэр, орон зайн хуваарилалт орно [13].

Судалгааны бүсээр байгалийн өндөр уулын нуга, уулын тайга, уулын ойт хээр, өндөр уулын хээр, хээр, заримдаг цөл, цөлийн [4] бүс бүслүүрүүд ялгарах бөгөөд сумдын 5.7 хувь (11 сум) нь өндөр уулын нуга болон уулын тайгын, 35.6 хувь (69 сум) нь уулын ойт хээрийн, 38.1 хувь (74 сум) нь хээрийн, 20.6 хувь (40 сум) нь заримдаг цөлийн бүсэд оршино.

1 дүгээр хүснэгт. Амьдралын чанар, байгалийн бүс бүслүүрийн хуваарилалт

Балл	Байгалийн бүс, бүслүүр								Бүгд
	Өндөр уулын нуга болон уулын тайга		Уулын ойт хээр		Хээр		Заримдаг цөл		
	Сумын тоо	Хувь	Сумын тоо	Хувь	Сумын тоо	Хувь	Сумын тоо	Хувь	
5.0-5.5	0	0	8	11.6	3	4.1	1	2.5	12
4.5-4.9	1	9.1	12	17.4	11	14.9	2	5.0	26
4.0-4.4	5	45.5	24	34.8	31	41.9	22	55.0	82
3.5-3.9	5	45.5	20	29.0	18	24.3	15	37.5	58
3.0-3.4	0	0	5	7.2	11	14.9	0	0.0	16
Бүгд	11	100	69	100	74	100	40	100	194

Эх сурвалж: Үндэсний Статистикийн Хороо, 2013 он

Амьдралын чанар өндөр шатлалд багтах сумдын 66.7 хувийг (8 сум) уулын ойт хээр, 25 хувийг (3 сум) хээр, 8.3 хувийг (1 сум) заримдаг цөлийн бүсэд; дунджаас дээгүүр шатлалд багтах сумдын 3.8 хувийг (1 сум) өндөр уулын нуга болон уулын

тайга, 46.2 хувийг (12 сум) уулын ойт хээр, 42.3 хувийг (11 сум) хээр, 7.7 хувийг (2 сум) заримдаг цөлийн бүсэд; дундаж шатлалд багтах сумдын 6.1 хувийг (5 сум) өндөр уулын нуга болон уулын тайга, 29.3 хувийг (24 сум) уулын ойт хээр, 37.8 хувийг (31 сум) хээр, 26.8 хувийг (22 сум) заримдаг цөлийн бүсэд; дунджаас доогуур шатлалд багтах сумдын 8.6 хувийг (5 сум) өндөр уулын нуга болон уулын тайга, 34.5 хувийг (20 сум) уулын ойт хээр, 31 хувийг (18 сум) хээр, 25.9 хувийг (15 сум) заримдаг цөлийн бүсэд; доогуур шатлалд багтах сумдын 31.3 хувийг (5 сум) уулын ойт хээр, 68.8 хувийг (11 сум) хээрийн бүсэд (1 дүгээр хүснэгт) орших сумд эзэлнэ.

Тэнхлэгийн хувьд нийт сумдын 28.9 хувь (56 сум)-ийг хатуу хучилттай зам төвөөр нь дайрсан, 17 хувь (33 сум)-ийг нутгаар нь дайрсан, 42,8 хувь (83 сум)-ийг хөрш зэргэлдээх нутгаар нь дайрсан сумд эзлэх ба үлдсэн 11.3 хувь (33 сум) нь замаас хол оршиж байна (2 дугаар хүснэгт).

2 дугаар хүснэгт. Амьдралын чанар, тэнхлэгийн хуваарилалт

Балл	Хатуу хучилттай авто зам								Бүгд
	төвөөр нь дайрсан		нутгаар нь дайрсан		хөрш зэргэлдээх нутгаар нь дайрсан		замаас алслагдсан		
	Сумын тоо	Хувь	Сумын тоо	Хувь	Сумын тоо	Хувь	Сумдын тоо	Хувь	
5.0-5.5	11	19.6	0	0.0	1	1.2	0	0.0	12
4.5-4.9	15	26.8	2	6.1	8	9.6	1	4.5	26
4.0-4.4	14	25.0	18	54.5	40	48.2	10	45.5	82
3.5-3.9	12	21.4	10	30.3	27	32.5	9	40.9	58
3.0-3.4	4	7.1	3	9.1	7	8.4	2	9.1	16
Бүгд	56	100	33	100	83	100	22	100	194

Эх сурвалж: *Үндэсний Статистикийн Хороо, 2013 он*

Амьдралын чанар өндөр шатлалд багтах сумдын 91.7 хувийг (11 сум) хатуу хучилттай авто зам төвөөр нь, 8.3 хувийг (1 сум) хөрш зэргэлдээх нутгаар нь дайрсан; дунджаас дээгүүр шатлалд багтах сумдын 57.7 хувийг (15 сум) хатуу хучилттай авто зам төвөөр нь, 7.7 хувийг (2 сум) нутгаар нь, 30.8 хувийг (8 сум) хөрш зэргэлдээх нутгаар нь дайрсан, 3.8 хувийг (1 сум) замаас алслагдсан; дундаж шатлалд багтах сумдын 17.1 хувийг (14 сум) хатуу хучилттай авто зам төвөөр нь, 21.9 хувийг (18 сум) нутгаар нь, 48.8 хувийг (40 сум) хөрш зэргэлдээх нутгаар нь дайрсан, 12.2 хувийг (10 сум) замаас алслагдсан; дунджаас доогуур шатлалд багтах сумдын 20.7 хувийг (12 сум) хатуу хучилттай авто зам төвөөр нь, 17.2 хувийг (10 сум) нутгаар нь, 46.6 хувийг (27 сум) хөрш зэргэлдээх нутгаар нь дайрсан, 15.5 хувийг (9 сум) замаас алслагдсан; доогуур шатлалд багтах сумдын 25 хувийг (4 сум) хатуу хучилттай авто зам төвөөр нь, 18.7 хувийг (3 сум) нутгаар нь, 43.8 хувийг (7 сум) хөрш зэргэлдээх нутгаар нь дайрсан, 12.5 хувийг (2 сум) замаас алслагдсан сумд (2 дугаар хүснэгт) тус тус эзэлнэ.

Судалгааны бүсийн сумд нь аймгийн төвөөс алслагдсан зайн шатлалаар 15.4 хувь (30 сум) нь том суурин газрын үйлчлэх хүрээ хүчтэй буюу 0-40 км-н зайд, 13.4 хувь (26 сум) нь дунд буюу 41-80 км-н зайд, 19.1 хувь (37 сум) нь сул үйлчлэх буюу 81-119 км-н зайд, 52,1 хувь (101 сум) нь үйлчилж чадахгүй буюу 120 км-ээс дээш зайд тус тус оршиж байна (3 дугаар хүснэгт).

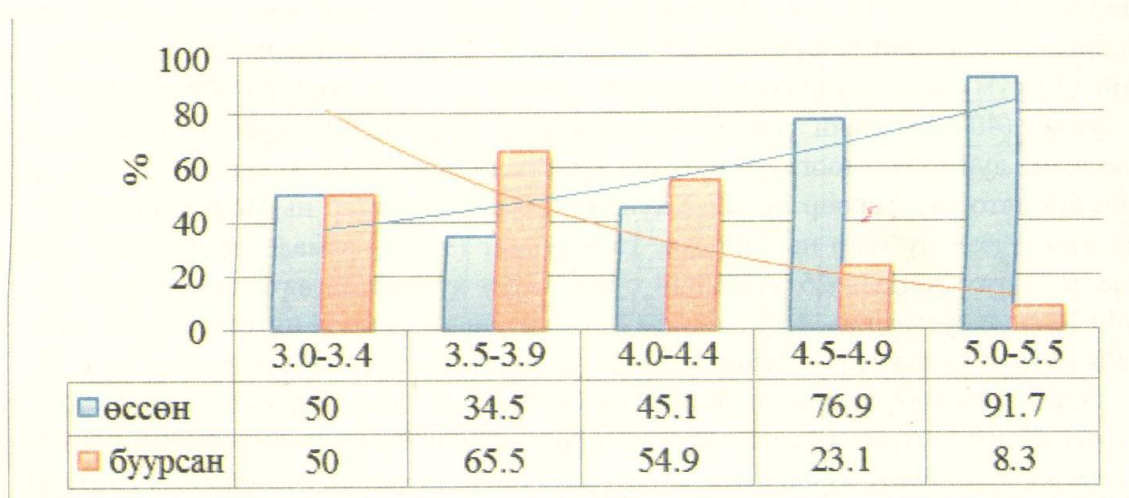
3 дугаар хүснэгт. Амьдралын чанар, аймгийн төвийн алслалтын хуваарилалт

Балл	0-40 км		41-80 км		81-119 км		120 км-с дээш		Бүгд
	Сумын тоо	Хувь	Сумын тоо	Хувь	Сумын тоо	Хувь	Сумын тоо	Хувь	
5.0-5.5	10	33.3	0	0	0	0	2	2.0	12
4.5-4.9	6	20.0	2	7.7	6	16.2	12	11.9	26
4.0-4.4	7	23.3	11	42.3	16	43.2	48	47.5	82
3.5-3.9	4	13.3	9	34.6	13	35.1	32	31.7	58
3.0-3.4	3	10.0	4	15.4	2	5.4	7	6.9	16
Бүгд	30	100	26	100	37	100	101	100	194

Эх сурвалж: Үндэсний Статистикийн Хороо, 2013 он

Амьдралын чанар өндөр шатлалд багтах сумдын 83.3 хувийг (10 сум) аймгийн төвөөс 0-40 км зайд, 16.7 хувийг (2 сум) 120 км-с дээш зайд орших; дунджаас дээгүүр шатлалд багтах сумдын 23.1 хувийг (6 сум) 0-40 км зайд, 7.7 хувийг (2 сум) 41-80 км зайд, 23.1 хувийг (6 сум) 81-119 км зайд, 46.1 хувийг (12 сум) 120 км-с дээш зайд орших; дундаж шатлалд багтах сумдын 8.5 хувийг (7 сум) 0-40 км зайд, 13.4 хувийг (11 сум) 41-80 км зайд, 19.5 хувийг (16 сум) 81-119 км зайд, 58.5 хувийг (48 сум) 120 км-с дээш зайд орших; дунджаас доогуур шатлалд багтах сумдын 6.9 хувийг (4 сум) 0-40 км зайд, 15.5 хувийг (9 сум) 41-80 км зайд, 22.4 хувийг (13 сум) 81-119 км зайд, 55.2 хувийг (32 сум) 120 км-с дээш зайд орших; доогуур шатлалд багтах сумдын 18.7 хувийг (3 сум) 0-40 км зайд, 25 хувийг (4 сум) 41-80 км зайд, 12.5 хувийг (2 сум) 81-119 км зайд, 43.8 хувийг (7 сум) 120 км-с дээш зайд орших сумд (3 дугаар хүснэгт) тус тус эзэлнэ. Аймгийн төвийн хүчтэй үйлчлэх зай буюу 0-40 км зайд орших сууринуудын эзлэх хувь баллын шатлал өсөх тутам нэмэгдэж, харин алслагдах тусам дунджаас доош шатлалд багтах сууринуудын эзлэх хувь нь нэмэгдэж байна.

2013 оны байдлаар судалгааны бүсийн сумдад улсын нийт хүн амын 35.2 хувь (1030,4 мян. хүн) нь төвлөрөх ба үүнээс 76.1 хувь (784.1 мян. хүн) нь амьдралын чанар дундаж болон түүнээс дээш шатлалд багтах сумдад, харин 18.7 хувь (192.7 мян. хүн) нь амьдралын чанар дунджаас доогуур, 5.2 хувь (53.6 мян.хүн) нь амьдралын чанар доогуур шатлалд багтах сумдад төвлөрч байна.

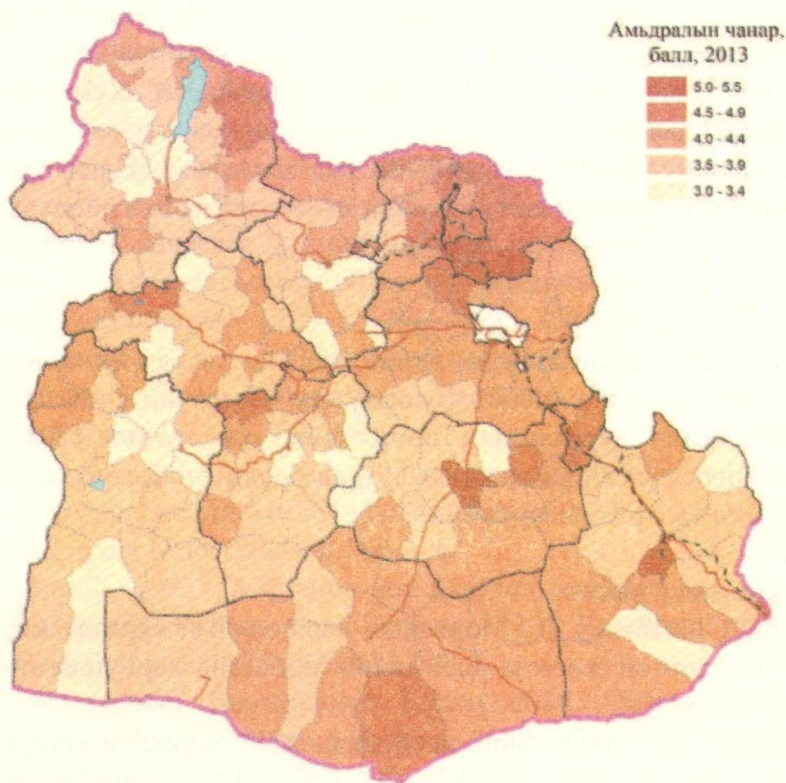


1 дүгээр зураг. Амьдралын чанар, хүн амын тооны өөрчлөлтийн хамаарал, сумдын эзлэх хувиар Эх сурвалж: Үндэсний Статистикийн Хороо, 2006, 2013 он

Хүн амын тооны өөрчлөлтөөр авч үзвэл амьдралын чанар дунджаас дээгүүр болон өндөр шатлалд багтах сумдад өсөлт нь давамгайлж бусад шатлалын сумдад бууралт давамгайлж байна. Тухайлбал хүн ам амьдралын чанар өндөр шатлалд багтах сумдын 91.7 хувьд (11 сум) өссөн, дунджаас дээгүүр шатлалд багтах сумдын 76.9 хувьд (20 сум) нь өссөн, үлдсэн сумдад нь буурсан үзүүлэлттэй байна.

Хэлэлцүүлэг

Амьдрах таатай орчин илүү бүрдсэн, амьдралын чанарын дундаж болон түүнээс дээгүүр шатлалд багтах сумд дэд бүтэц түлхүү хөгжсөн, авто болон төмөр зам дайран өнгөрсөн бүс нутагт байрлах ба эдийн засгийн суурь дэвсгэр, газар тариалан, эрчимжсэн мал аж ахуйн гол бүс Сэлэнгэ, Төв аймгийн хойд хэсгээр орших сумдын амьдралын чанарын үзүүлэлт өндөр байна. Мөн энэ үзүүлэлт нь уул уурхайн олборлолт, хилийн боомтын байршил зэрэгтэй шууд нөхцөлдөж байна. Тухайлбал, зэс молибдений олборлолт, баяжуулалтын “Эрдэнэт” үйлдвэр – Баян-Өндөр (Орхон), “Оюутолгой” алт зэсний орд – Ханбогд (Өмнөговь), Шивээ-Овоо нүүрсний уурхайн газар – Шивээговь (Говьсүмбэр), Төмөртэйн төмрийн хүдрийн орд газар – Хүдэр (Сэлэнгэ) зэрэг сумдад амьдралын чанар дундаж болон түүнээс дээш үзүүлэлттэй байгаа нь уул уурхайн олборлолт, түүнийг дагасан жижиг дунд үйлдвэрүүдийн ихээр хөгжсөнтэй, харин Замын-Үүд (Дорноговь), Алтанбулаг (Сэлэнгэ), Ханх (Хөвсгөл), Сүхбаатар (Сэлэнгэ), Гурван тэс (Өмнөговь), Ханбогд (Өмнөговь) зэрэг сумдад монгол улсыг гадаадын зах зээлтэй холбодог, эдийн засгийн эргэлтэд гол үүрэг гүйцэтгэдэг томоохон боомтууд байрладагтай холбоотой байна. Өөрөөр хэлбэл дээрх сумдын хүн амын амьдралын чанарт эдийн засгийн хүчин зүйл илүү нөлөөлж байгаа нь харагдана.



2 дугаар зураг. Төв болон Хангайн бүсийн сумдын амьдралын чанар, 2013 он
Эх сурвалж: Үндэсний Статистикийн Хороо, 2013 он

Амьдралын чанарын шатлал нэмэгдэхэд хүн амын эзлэх хувь өсөөд, буурахад мөн дагаад буурах буюу ихэнх тохиолдолд шууд хамааралтай байх хэдий ч дунджаас дээгүүр болон өндөр шатлалд багтах бүх сумдад хүн амын өсөлт, эсвэл доогуур шатлалд байгаа бүх сумдад хүн амын бууралт ажиглагдсангүй.

Мөн амьдралын чанар өндөр шатлалд багтах сумдын нийт хүн амын 96.7 хувийг (358 мян. хүн), дунджаас дээгүүр шатлалд багтах сумдын 78.8 хувийг (108.8 мян. хүн) хотын хүн ам, харин амьдралын чанар дундаж шатлалд багтах сумдын нийт хүн амын 52 хувийг (143.6 мян. хүн), дунджаас доогуур шатлалд багтах сумдын 72.7 хувийг (140.2 мян. хүн), доогуур шатлалд багтах сумдын 70.3 хувийг (37.1 мян. хүн) хөдөөгийн хүн ам эзэлж байна. Өөрөөр хэлбэл амьдралын чанар дунджаас дээгүүр, өндөр шатлалуудад хотын хүн ам, дундаж болон түүнээс доош шатлалуудад хөдөөгийн хүн ам давамгайлж байна. Энэ нь нэг талаас дээрх шалгуур үзүүлэлтүүдээр амьдралын чанарыг тодорхойлох, үнэлэхэд бодит байдалд дөхүү болж байгааг харж болох ч нөгөө талаас эдгээр үзүүлэлтүүд нь суурин газарт илүү тохиромжтой болжээ. Бид амьдралын чанарын үнэлгээг хийхдээ тогтсон орлогогүй, байгалиас хамаарах хамаарал их байгаа нь амьдралын чанарын үзүүлэлтүүдэд сөргөөр нөлөөлнө гэж үзээд малчдын үзүүлэлтүүдийг сөрөг утгаар тооцон балласан нь мөн ийн хөдөөгийн хүн ам ихтэй суурингуудын үзүүлэлт бага гарахад нөлөөлсөн байж болно. Тиймээс судалгааны шалгуур үзүүлэлтүүдийг хөдөөгийн хүн амын амьдралын чанарыг тодорхойлох үзүүлэлтүүдээр нэмэн баяжуулах хэрэгцээ гарч байна.

Дүгнэлт

Өргөн уудам нутагт хүн ам нь тархуу суурьшсан [9] онцлогтой орны хувьд амьдралын чанарыг тодорхойлох, үнэлэх шалгуур үзүүлэлтүүдийг статистик үзүүлэлтүүдэд суурилан боловсруулах нь цаг хугацаа, хөрөнгө мөнгө хэмнэсэн арга бөгөөд үр дүнгийн хувьд ч бодит байдлаас хол зөрсөнгүй. Хүн амын амьдралын чанарыг тодорхойлж үнэлэхэд хялбар биш ч, орон зайн хувьд дээрх маягаар статистик мэдээ, материалуудад тулгуурлан, хөдөөгийн хүн амын амьдралын чанарыг хэмжих шалгуур үзүүлэлтүүдээр баяжуулан тодорхойлох боломжтой гэдгийг судалгааны үр дүн харууллаа.

Талархал

Судалгааны материалыг нийгэм, эдийн засгийн газарзүйн салбарын “Монгол Улсын нийгэм, эдийн засгийг тэнхлэгээр хөгжүүлэх газарзүйн үндэслэл (2008-2010)”, “Хүн амын нутагшилт суурьшлын орон зайн зүй тогтол (2014-2016) сэдэвт ажлуудын хүрээнд цуглуулсан ба дээрх ажлуудад оролцсон болон зөвлөгөө өгсөн тус салбарын хамт олонд талархал илэрхийлье.

Ашигласан ном, хэвлэл

- [1] Гансүх Г., Бямбахүү И., Монголын хоршооллын сургалт мэдээллийн төв., 2015. “Тогтвортой хөгжил–Байгалийн нөөцийн хариуцлагатай ашиглалт”, Улаанбаатар.
- [2] Дагвадорж Д., 2002. Монгол Улсын XXI зууны тогтвортой хөгжлийн хөтөлбөр “Тулхтай хөгжил – Монголын ирээдүй”, Улаанбаатар.
- [3] Монгол Улсын Их Хурлын тогтоол., 2004. “Монгол Улсын төрөөс хүн амын хөгжлийн талаар баримтлах бодлогыг батлах тухай”, №21, Улаанбаатар.
- [4] Монгол Улсын Үндэсний Атлас. 2009. Улаанбаатар.
- [5] Монгол Улсын Үндэсний статистикийн хороо., 2013. Хүн амын статистикийн

үндсэн үзүүлэлт тооцох аргачлал, Улаанбаатар.

- [6] “Монгол орны нийгэм эдийн засгийг тэнхлэгээр хөгжүүлэх газарзүйн үндэслэл” сэдэвт ажлын тайлан 2008-2010.
- [7] Туул Г., 2013. Дэлхийн байгалийн баялаг, экологийн асуудлууд. http://tuul_go.blog.gogo.mn/read/entry436515
- [8] “Хүн амын нутагшилт, суурьшлын орон зайн зүй тогтол” сэдэвт ажлын тайлан 2014-2016, Улаанбаатар.
- [9] Цэрэнсодном Х., 2003. “Монголын хүн ам ба хүрээлэн буй орчин”, Улаанбаатар.
- [10] Чихүүнэй Б., Хөгжлийн хэмжүүр: Амьдралын чанар / Монголын эдийн засаг бизнесийн сэтгүүл. <http://mongolianeconomy.mn/mobile.php/mn/i/2323>
- [11] Алаев Э.Б., 1983. “Социально-экономическая география”, Москва
- [12] Зубаревич Н.В., 2003. “Социальное развитие регионов: проблемы и тенденции переходного периода”, /Н.В.Зубаревич. –М. Едиториал УРСС, 264 с.
- [13] Ким Л.Н., Эм Е.А., “Влияние экономико-географических факторов на уровень жизни”, Казакстан.
- [14] Ковынёва О.А., Герасимов Б.И., 2006. “Управление качеством жизни населения”, Тамбов, издательство ТГТУ.
- [15] Нугаев Р.М., Нугаев М.А., 2003. “Качество жизни в трудах социологов” /Р.М. Нугаев, М.А. Нугаев//Социол. исслед. №6. с.100-105.
- [16] Скопин А.Ю., 2001. “Введение в экономическую географию”, М.: Владос.
- [17] Спиридонов С.П., 2010. Индикаторы качества жизни и методологии их формирования. [Электронный ресурс] Режим доступа: <http://vernadsky.tstu.ru/pdf/2010/04/01.pdf>
- [18] Трофимов А.М., Мальганова И.Г., 2005. “Оценка качества жизни населения как форма изучения социально- географического протранства”, / А.М. Трофимов., И.Г. Мальганова //Географический вестник, Пермь, №1-2.
- [19] Федолова А.Б., Кирикова О.В., 2014. “Объективные и субъективные показатели качества жизни молодой семьи на Европейском Севере (на примере Архангельской области)” //Научно-методический электронный журнал «Концепт». –Т20 – с. 3996-4000. – URL: <http://e-koncept.ru/2014/55064>.
- [20] Холодилова К.А., 2008. “Географическое изучение качества жизни населения”, /К.А. Холодилова //Вестник Тюменского государственного университета. №3. с. 260-266.
- [21] Ed Diener and Eunkook Suh., “Measuring quality of life: Economic, Social and Subjective indicators, Social indicators Research 40”, Kluwer Academic Publisher. Printed in the Netherlands, p.189-216.
- [22] Feilding T., 1992. “Migration and Culture, in Champion, M6 and Feilding, T. (etc) Migration Processes and Patterns, Vol. 1: Research Progress and Prospects, London: Belhaven Press, p201-212.
- [23] UNDP., Human Development Report 2014. “Sustaining Human Progress: Reducing Vulnerabilities and Building Resilience”., New York, USA.
- [24] White P. and Woods R., 1980. “The Geographical Impact of Migration”, London: Longman